

**T.C.**  
**LALAPAŐA KAYMAKAMLIĐI**  
**CUMHURİYET ORTAOKULU MÜDÜRLÜĐÜ**

**2024-2028 STRATEJİK PLANI**



**LalapaŐa**  
**2024**



“Milli Eğitim'in gayesi; memlekete ahlâklı, karakterli, cumhuriyetçi, inkılâpçı, olumlu, atılgan, başladığı işleri başarabilecek kabiliyette, dürüst, düşünceli, iradeli, hayatta rastlayacağı engelleri aşmaya kudretli, karakter sahibi genç yetiştirmektir. Bunun için de öğretim programları ve sistemleri ona göre düzenlenmelidir. (1923)”

Mustafa Kemal ATATÜRK

A handwritten signature in black ink, reading "M. Atatürk". The signature is written in a cursive style with a long, sweeping underline.

## Okul/Kurum Bilgileri

|                              |                                |                             |   |
|------------------------------|--------------------------------|-----------------------------|---|
| <b>İli:</b><br><b>Edirne</b> |                                | <b>İlçesi:</b> Lalapaşa     |   |
| <b>Adres:</b>                | Merkez Mah. Nazifbey Cad. No:8 | <b>Coğrafi Konum (link)</b> | <a href="http://tinyurl.com/2cfyet2n">http://tinyurl.com/2cfyet2n</a>                         |
| <b>Telefon Numarası:</b>     | 0284 3214012                   | <b>Faks Numarası:</b>       | 0284 3214012  |
| <b>e- Posta Adresi:</b>      | 720902@meb.k12 .tr             | <b>Web sayfası adresi:</b>  | <a href="https://lalapasacumhuriyeto0.meb.k12.tr">https://lalapasacumhuriyeto0.meb.k12.tr</a> |
| <b>Kurum Kodu:</b>           | 720902                         | <b>Öğretim Şekli:</b>       | Tam Gün   |

# SUNUŞ

Stratejik planlamayı tüm kamu kurumları için yasal zorunluluk haline getiren düzenleme 10.12.2003 tarihinde çıkartılan 5018 sayılı Kamu Mali Yönetimi ve Kontrol Kanunu'dur. Söz konusu kanunun 9. maddesi ile kamu idarelerinin stratejik plan hazırlamaları, belirlenmiş takvim ile zorunlu kılınmıştır. MEB 16/09/2013 tarihli ve 2013/26 sayılı Stratejik Planlama Genelgesi kapsamında Cumhuriyet Ortaokulu Müdürlüğü 2024-2028 Stratejik Planlama hazırlama çalışmalarına başlamıştır.

Stratejik Planlama Çalışmaları kapsamında okulumuzda tüm personelimizle toplantılar yapılmıştır. Bu toplantılar sonucunda Stratejik Plân ile ilgili bilgilendirmeler yapılmıştır. Personelimiz ve diğer unsurlar içerisinde "Stratejik Planlama Çalışma Ekibi" kurulmuştur. Önceden hazırlanan anket formlarında yer alan sorular katılımcılara yöneltilmiş ve elde edilen veriler birleştirilerek paydaş görüşleri oluşturulmuştur. Bu bilgilendirme ve değerlendirme toplantılarında yapılan anketler ve hedef kitleye yöneltilen sorularla mevcut durum ile ilgili veriler toplanmıştır.

Hazırlık sürecinin önemli bir aşaması Stratejik Planlamayı yönetecek ekiplerin oluşturulmasıdır. Ekibin birlikte çalışmasını kolaylaştırmak üzere özellikle 'ekip ruhu' oluşturmaya yönelik faaliyetler planlanmış ve uygulanmıştır.

Oluşturulan ekip üyeleriyle yapılan stratejik planlama bilgilendirme toplantısında Stratejik Planla ilgili düzeyleri sorularak eksik alanları ortaya konulmuştur. Özellikle stratejik planlama kavramlarına ve süreç konularında eksikleri tespit edilmiştir. Stratejik planlama çalışma grubu öncelikle planlama çalışmalarında kendilerine yol gösterecek bilgi eksikliğini gidermek amacıyla eğitim faaliyetleri organize edilmiştir.

Stratejik Planımız ekibimiz tarafından, tüm iç ve dış paydaşların görüş ve önerileri bilimsel yöntemlerle analiz edilerek planlı bir çalışmayla, 2024-2028 Stratejik Plan Hazırlık Programı takvimine göre hazırlanmıştır.

Erdinç ÇITAK

Okul Müdürü

# **İÇİNDEKİLER**

## **1. GİRİŞ VE STRATEJİK PLANIN HAZIRLIK SÜRECİ**

- 1.1. Strateji Geliştirme Kurulu ve Stratejik Plan Ekibi
- 1.2. Planlama Süreci

## **2. DURUM ANALİZİ**

- 2.1. Kurumsal Tarihçe
- 2.2. Uygulanmakta Olan Planın Değerlendirilmesi
- 2.3. Mevzuat Analizi
- 2.4. Üst Politika Belgelerinin Analizi
- 2.5. Faaliyet Alanları ile Ürün ve Hizmetlerin Belirlenmesi
- 2.6. Paydaş Analizi
- 2.7. Kuruluş İçi Analiz
  - 2.7.1. Teşkilat Yapısı
  - 2.7.2. İnsan Kaynakları
  - 2.7.3. Teknolojik Düzey
  - 2.7.4. Mali Kaynaklar
  - 2.7.5. İstatistik Veriler
- 2.8. Dış Çevre Analizi (Politik, Ekonomik, Sosyal, Teknolojik, Yasal ve Çevresel Çevre Analizi -PESTLE)
- 2.9. Güçlü ve Zayıf Yönler ile Fırsatlar ve Tehditler (GZFT) Analizi
- 2.10. Tespit ve İhtiyaçların Belirlenmesi

## **3. GELECEĞE BAKIŞ**

- 3.1. Misyon
- 3.2. Vizyon
- 3.3. Temel Değerler

## **4. AMAÇ, HEDEF VE STRATEJİLERİN BELİRLENMESİ**

- a. Amaçlar
- b. Hedefler
- c. Performans Göstergeleri
- d. Stratejilerin Belirlenmesi
- e. Maliyetlendirme

## **5. İZLEME VE DEĞERLENDİRME**

## **6. Tablo/Şekil/Grafikler/Ekler**

## BÖLÜM I: GİRİŞ VE STRATEJİK PLANIN HAZIRLIK SÜRECİ

### 1.1. Stratejik Plan Üst Kurulu ve Stratejik Plan Ekibi

| Üst Kurul Bilgileri |                     | Ekip Bilgileri      |            |
|---------------------|---------------------|---------------------|------------|
| Adı Soyadı          | Unvanı              | Adı Soyadı          | Unvanı     |
| Erdoğan ÇITAK       | Okul Müdürü         | Sevcan ÖZKAYALAR    | Müdür Yrd. |
| Sevcan ÖZKAYALAR    | Müdür Yardımcısı    | Remziye BİRCAN EFEN | Öğretmen   |
| Ayhan ATAHAN        | Öğretmen            | Umut ÇOLAK          | Öğretmen   |
| Hanife ERDEM        | Okul Aile Bir. Bşk. | Sena SARAÇOĞLU      | Öğretmen   |
|                     |                     | Gökhan GÖKDEMİR     | Öğretmen   |
|                     |                     | Nurten KAFADAR      | Veli       |
|                     |                     |                     |            |

### 1.2. Planlama Süreci

2024-2028 dönemi stratejik plan hazırlanması süreci Üst Kurul ve Stratejik Plan Ekibinin oluşturulması ile başlamıştır. Ekip tarafından oluşturulan çalışma takvimi kapsamında ilk aşamada durum analizi çalışmaları yapılmış ve durum analizi aşamasında paydaşlarımızın plan sürecine aktif katılımını sağlamak üzere paydaş anketi, toplantı ve görüşmeler yapılmıştır.

Durum analizinin ardından geleceğe yönelim bölümüne geçilerek okulumuzun amaç, hedef, gösterge ve eylemleri belirlenmiştir. Çalışmaları yürüten ekip ve kurul bilgileri yukarıda verilmiştir.

## BÖLÜM II: DURUM ANALİZİ

Cumhuriyet Ortaokulunun yürüttüğü faaliyetleri, Milli Eğitim Temel Kanununda belirlenen ilke ve amaçlar, kalkınma planları, programları, ilgili mevzuat ve benimsediği temel ilkeler çerçevesinde planlamakta, var olma nedenini tanımlayarak geleceğe yönelik vizyonunu oluşturur, yürüttüğü faaliyetlerin stratejik amaçlarını, ölçülebilir hedeflerini saptayarak, önceden belirlenmiş göstergeler doğrultusunda performanslarını ölçmek ve bu sürecin izleme ve değerlendirmesini yaparak katılımcı bir yönetim anlayışıyla stratejik planlama yapar. Planlı ve sistematik çalışmalar sayesinde 2015-2019 planlama sonucunda okulda sosyal etkinlikler anlamında faaliyet zenginliği katılmış ve gelişme yaşanmış. Faaliyetlere katılım artmış açılan kurslarla sportif çalışmalar geliştirilmiştir. Sportif faaliyetlerde satranç bir miktar ön plana çıkmış tüm okulda yaygın hale gelmiştir. Dart yarışmalarında okul takımımız il üçüncüsü olmuştur. İlçe ve okul kütüphanesinde Türkçe öğretmenlerinin planlaması ile toplu okuma faaliyetleri yapılmakta. DYK kursları ile öğrenciler sosyal faaliyetler dışında akademik olarak gelişimleri sağlanmakta. Ayrıca okul olarak düzenlenen kermes ile okul veli kaynaşması sağlanmıştır.

2024 – 2028 Sürecinde geliştirilmesi gereken yönlerimizin başında taşınmalı öğrencilerimizin faaliyetlere katılımında ulaşım zorluğu yaşanmakta. Hayat boyu öğrenme ve okul faaliyetlerine katılımı arttırmak ve düzenli devam sağlanması için girişimler yapılması. İlçemizin küçük oluşundan öğrencilerin farklı ve daha geniş öğrenci kitlesi ile iletişim eksikliği yaşanmakta. Bu sebepten çevre ile daha iyi uyum için geziler düzenlenmesi yeni beş yıllık süreçte kardeş okul oluşturma çalışması ile geniş etkileşim sağlanması hedeflenmekte. Kırsal bölgede yaşayan velilerin okul faaliyetlerine yeterli yakınlığı sağlanamamaktadır.

## 2.1. Kurumsal Tarihçe



Okulumuz 2002 / 2003 Eğitim Öğretime yılında İlköğretim okulu olarak faaliyete başlamıştır. 2013/2014 Eğitim Öğretim yılından itibaren okulumuzun ilkokul kısmının kademeli geçişi tamamlanmıştır. 2014/2015 yılından itibaren ortaokul olarak Eğitim-Öğretime devam etmektedir. Okulumuzda 8 derslik, 2 idareci odası, 1 rehberlik servisi, 1 öğretmenler odası, 1 Drama Atölyesi, 1 FeteMM Atölyesi, 1 Müzik Sınıfı, 1 Spor odası, 1 Z-Kütüphane, 1 Bilgisayar Sınıfı, 1 Sistem odası, 1 depo mevcuttur. Okulumuz doğal gaz sistemi ile ısıtılmaktadır.

Okulumuz taşıma merkezidir Sarıdanışment Köyü, Taşlımüsellim Köyü, Ortakçı Köyü, Sinan Köy, Çömlekakpınar Köyü, Çömlek Köy, Yünlüce Köyü, Dombay Köyü, Hüseyinpınar Köyü, Uzunbayır Köyü, Hanlıyenice Köyü, Hamzabeyli Köyü, Demirköy, Doğanköy, Kalkansöğüt Köyü, Küçünlü Köyü, Büyünlü Köyü ve Hacılar Köyü okulları okulumuza taşınmalı eğitime alınmıştır.

Okulumuzun tapusu mevcuttur ve okul binaları ile birlikte 5177 m2 olup İl Özel İdareye aittir.

## ***2.2. Uygulanmakta Olan Planın Deęerlendirilmesi***

2024-2028 yıllarına it olan stratejik plan incelenmiş ve deęerlendirilmiştir. Mevcut plana ait olan verilerden yola çıkarak 2024-2028 yılı stratejik plan hazırlanmıştır. Okulumuza ait güncel bilgiler ve veriler tablolarda belirtilmiştir. Okulun amaç, hedef ve stratejileri belirlenmiştir.

## ***2.3. Mevzuat Analizi***

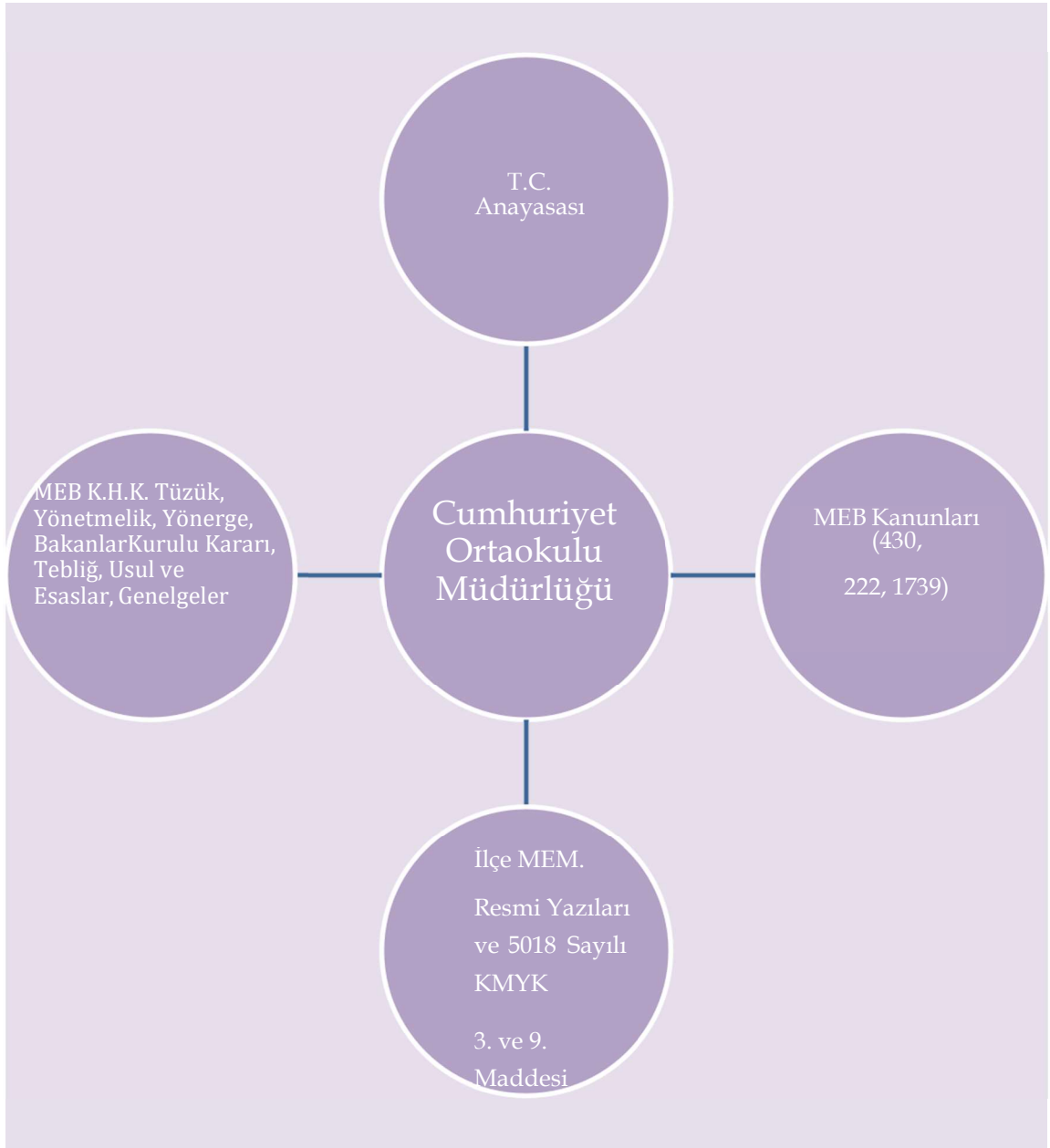
Cumhuriyet Ortaokulu Müdürlüęü, Türkiye Cumhuriyeti Devleti yapısı içinde Millî Eğitim Bakanlığının taşra teşkilatında yer alan ve taşra teşkilatındaki görevlerin yürütülmesi, devletin politikalarının valilik makamına baęlı olarak gerçekleştirilmesi müdürlüğümüzün sorumlulukları arasındadır. İl Millî Eğitim Müdürlüęü Makamına karşı müdürlüğümüz birinci dereceden sorumludur. Millî Eğitim Bakanlığının devlet adına üstlendięi sorumluluğun yerine getirilmesi, kanun, tüzük, yönetmelik, yönerge, genelge ve emirler doęrultusunda Millî eğitim temel ilkeleri çerçevesinde kendisine baęlı birimleri izlemek, deęerlendirmek ve geliştirme yönüyle sorumlulukları kanun ve Yönetmeliklerde açıkça tanımlanmıştır.

Cumhuriyet Ortaokulu Müdürlüğünün yasal yetki, görev ve sorumlulukları başta

T.C. Anayasası olmak 14/6/1973 tarihli ve 1739 sayılı Millî Eğitim Temel Kanunu ve 25/8/2011 tarihli ve 652 sayılı Millî Eğitim Bakanlığının Teşkilât ve Görevleri Hakkında Kanun Hükmünde Kararname hükümlerine dayanılarak 18/11/2012 tarih ve 28471 sayılı Resmî Gazetede yayınlanan Yönetmelięi esaslarına göre belirlenmiştir.

Öncelikle inceleme ve analizi yapılan yasa, kanun, Kanun hükmümde kararname, mevzuat, yönetmelik, genelge ve yönergeler.





**Şekil 1:** Mevzuat Analiz Modeli

- T.C. Anayasası
- 1739 Sayılı Milli Eğitim Temel Kanunu
- 652 Sayılı Milli Eğitim Bakanlığının Teşkilat ve Görevleri Hakkındaki KanunHükmünde Kararname
- 222 Sayılı Milli Eğitim Temel Kanunu (Kabul No: 5.1.1961, RG: 12.01.1961 / 10705 □Son Ek ve Değişiklikler: Kanun No: 12.11.2003/ 5002, RG:21.11.2003 / 25296)
- 657 Sayılı Devlet Memurları Kanunu
- 5442 Sayılı İl İdaresi Kanunu
- 439 Sayılı Ek Ders Kanunu

## ***2.4. Üst Politika Belgelerinin Analizi***

Üst Politika Belgeleri ile Cumhuriyet Ortaokulu tarafından hazırlanan 2024-2028 yıllarını kapsayan stratejik planda yer alan stratejik amaç ve hedefler birbiriyle karşılaştırılarak uyumlu hale getirilmiştir. Cumhuriyet Ortaokulu Stratejik Plan Hedefleri, üst politika belgelerindeki hedeflerin gerçekleştirilmesine katkıda bulunacak şekilde oluşturulmuştur.

Üst Politika Belgeleri:

- 1- 2007-2013 MEB Çalışma Programı
2. AB Müktesebatına Uyum Programı (Eğitim ve Kültür)
3. TUBİTAK Vizyon:2023 -Eğitim ve İnsan Kaynakları Raporu
4. MEB Sürekli Kurum Geliştirme Projesi,
5. Bilgi Toplumu Stratejisi
6. Millî Eğitim Strateji Belgesi
7. 5018 sayılı Kamu Mali Yönetimi ve Kontrol Kanunu
- 8.Kamu İdarelerinde Stratejik Planlamaya İlişkin Usul ve Esaslar Hakkında Yönetmelik
9. MEB Stratejik Plan Hazırlık Programı
10. 60. Hükümet Programı EylemP.
11. MEB Bütçe Raporu
12. Millî eğitim ile ilgili mevzuat

Cumhuriyet Ortaokulu olarak yukarıdaki üst politika belgeleri incelenmiş ve bu üst politika belgelerinden yararlanılması benimsenmiştir.

## ***2.5. Faaliyet Alanları ile Ürün ve Hizmetlerin Belirlenmesi***

Okul öncesi dönemden başlayarak öğrencileri bedenî, zihnî, ahlakî, manevî, sosyal ve kültürel nitelikler yönünden geliştiren bilgi ve becerilerle donatarak geleceğe hazırlayan eğitim ve öğretim programlarının uygulanması; öğretmen ve öğrencilerin eğitim ve öğretim hizmetlerinin bu çerçevede yürütmesi ve denetlemesi öncelikli görevimizdir.

Cumhuriyet Ortaokulu Müdürlüğünün faaliyet alanları ve sunmuş olduğu hizmetler aşağıdaki başlıklarda toplanmıştır.

**Tablo 1:** Cumhuriyet Ortaokulu Faaliyet Alanları, Ürün ve Hizmetler

| <b>FAALİYET ALANI: EĞİTİM</b>  | <b>FAALİYET ALANI: YÖNETİM İŞLERİ</b>   |
|--|---|
| <p><b>Hizmet-1Eğitim Hizmetleri:</b></p> <ul style="list-style-type: none"><li>Okulda eğitimin düzenli olarak işleyişini sağlama</li><li>Ders dışı eğitim çalışmalarının işleyişini sağlama</li><li>İl ve İlçe MEM koordinesinde yürütülen farklı konulardaki eğitim programlarının uygulanmasını sağlamak</li><li>Öğrencilerin kişisel ve sosyal açıdan değerler açısından donanması için değerler eğitimi almalarını sağlamak</li><li>Ders programı ile zaman çizelgesini hazırlamak</li><li>Öğrencilerin zararlı alışkanlıklardan uzak ve güven içinde eğitim almalarını sağlamak</li><li>Engelli öğrencilerle ilgili tedbirler almak</li></ul> | <p><b>Hizmet-7: Öğrenci işleri hizmeti</b></p> <ul style="list-style-type: none"><li>Öğrencilerin kayıt, nakil ve mezuniyet işlemlerini yürütmek</li><li>Türkiye Yüzyılı Projesini Uygulamak</li><li>Öğrenci Sağlık Taramaları Toplum Sağlığı Merkezi ve Aile Hekimliği Vasıtasıyla Yapılmasını Sağlamak</li><li>Disiplin İşlemlerini Yürütmek</li><li>Denklik ve Başka Ülke Vatandaşı Olup, Okul Kayıt Alanı İçerisinde İkamet Eden Vatandaşların Çocuklarının Kayıt İşlemleri İle İlgili İşleri Yürütmek</li></ul>  |
| <p><b>Hizmet-2: Kültürel Çalışmalar</b></p> <ul style="list-style-type: none"><li>Bilimsel, sosyal ve kültürel çalışmaları yürütmek</li><li>Belirli gün ve haftalarla ilgili etkinlikleri yürütmek</li><li>İnceleme, tanıma ve araştırma amaçlı gezilerin düzenlenmesini sağlamak</li><li>Öğrencilerin değerler eğitimlerini almalarını sağlamak</li><li>Okulda okuma alışkanlığının artırıcı çalışmalar yapmak.</li><li>Atatürk Sevgisi, Milli Tarih, Kültür ve Dil Bilincinin Yerleşmesini Sağlayıcı Çalışmalar Yapmak, Konferans, Seminer gibi etkinlikler düzenlemek</li></ul>   | <p><b>Hizmet-8: Personel işleri hizmeti</b></p> <ul style="list-style-type: none"><li>Hizmet içi eğitim</li><li>Özlük hakları</li><li>Sendikal Hizmetler</li><li>Öğretmenlerin Öğretmenevlerinden faydalanması için başvuru işlemlerini yürütmek</li><li>Okulda öğretmenler için uygun dinlenme ortamları hazırlamak</li><li>Öğretmenler günü ile ilgili programlar hazırlamak</li><li>Hizmet iç eğitim ihtiyaçlarını belirlemek ve üst birimleri bilgilendirmek</li><li>Personelin kişisel gelişimlerini hizmet içi eğitim yoluyla tamamlamalarını sağlamak</li><li>Yenilikçi ve uzaktan eğitim faaliyetlerinden personelin faydalanmasını sağlamak</li><li>Personeli hizmet içi eğitim faaliyetleri hakkında bilgilendirmek</li></ul> |
| <p><b>Hizmet-3: Spor Etkinlikleri</b></p> <ul style="list-style-type: none"><li>Çeşitli spor dallarında öğrencilerin yetişmesi için gerekli egzersizlerin ve çalışmaların yapılmasını sağlamak ve bu öğrencilerin ilgili yarışmalara katılmak için gerekli işlemleri yerine getirmek</li><li>Milli ve mahalli bayram günleri ile ilgili törenlere katılmak</li><li>Satranç, Dama, Mangala gibi zekâ oyunlarının öğrencilerle tanınıp oynanmasını sağlamak</li></ul>  | <p><b>Hizmet-9: Mali İşlemler</b></p> <ul style="list-style-type: none"><li>Personelin her türlü özlük işlemlerinden okuldan yapılabilecek olanları İlçe MEM koordinesi ile yürütmek</li><li>MEBBİS sistemi üzerinden e-personel modülün de personelle ilgili bilgileri güncel tutmak ve kişisel verileri korumak</li><li>Kurum Bütçesini Hazırlama ve Yürütme</li><li>Personelin maaş, ekders, emeklilik vs. iş ve işlemlerinin KBS Sisteminde sağlıklı bir şekilde yürütmek</li><li>Alım-Satım İşlerini Yama</li><li>Taşınırarla ilgili iş ve işlemlerin KBS Sisteminde Taşınır Eşya Modülü üzerinden sağlıklı bir şekilde yürütmek</li><li>Okul alie birliği gelir ve giderlerinin TEFBİS modülüne işlenmesini sağlama</li></ul>     |

| FAALİYET ALANI: ÖĞRETİM   | FAALİYET ALANI: YETİŞKİN EĞİTİMİ VE VELİLERLE İLİŞKİLER  |
|---|--|
| <p><b>Hizmet-4: Öğretim Hizmetleri</b></p> <ul style="list-style-type: none"> <li>• Program geliştirme çalışmalarına katkıda bulunma</li> <li>• Öğrenci başarısını geliştirmek için çalışmalar yapmak</li> <li>• Öğretim programları, yöntem ve teknikler, ölçme ve değerlendirme çalışmalarında öğretmen, öğrenci ve velileri bilgilendirmek</li> <li>• LGS için gerekli çalışmaları titizlikle yürütmek</li> </ul>  | <p><b>Hizmet-10: Velilerle İlgili Hizmetler</b></p> <ul style="list-style-type: none"> <li>• Veli toplantıları</li> <li>• Veli iletişim hizmetleri</li> <li>• Okul-Aile Birliği faaliyetleri</li> </ul>  |
| <p><b>Hizmet-5: Rehberlik Hizmetleri</b></p> <ul style="list-style-type: none"> <li>• Okuldaki rehberlik hizmetlerini planlama</li> <li>• Rehberlik hizmetlerinin yürütülmesi ile ilgili gerekli kurul ve komisyonları kurma ve çalıştırma</li> <li>• RAM ile ilgili iş birliği yapma</li> <li>• Kaynaştırma eğitimi alan bireylerle ilgili iş ve işlemleri yapma</li> <li>• Şiddet eylem planını hazırlama ve uygulama</li> </ul>  | <p><b>Hizmet-10: Denetim Hizmetlerinin Yürütülmesi</b></p> <ul style="list-style-type: none"> <li>• Okul içindeki şikâyetlerin değerlendirilmesini sağlama</li> <li>• Ön inceleme işlemlerinin yürütülmesini takip etme</li> <li>• Denetim çalışmalarının sonuçlarını inceleme ve değerlendirme</li> <li>• Okuldaki iş ve işlemlerin denetime hazır halde olmasını sağlama</li> <li>• Mevzuatın uygulanmasında tereddüde düşülen hususlarda üst birimlerden görüş alma ve bunu paylaşma</li> </ul> |
| <p><b>Hizmet-6: Kurtarma ve Koruma Hizmetleri</b></p> <p>Okuldaki arama, kurtarma ve koruma hizmetleri için il MEM ve AFAD hizmetleri birimi koordinesinde hazırlanması gereken planları hazırlama</p> <ul style="list-style-type: none"> <li>• Okuldaki arama, kurtarma ve koruma hizmetleri için il MEM ve AFAD hizmetleri birimi koordinesinde kurulması gerekli ekipleri kurma, bunlara eğitim verme ve görevlerini tebliğ etme</li> <li>• Her hangi bir felaket ve tehlike anında okulun boşaltılması ve toplanma yerlerinde toplanması için gerekli planlamaları, yer tespitlerini ve tatbikatları yapma, sonuçları paylaşma ve ilgili üst birimlere rapor etme</li> <li>• Okulun nöbet görevlerini planlama ve ilgililere tebliğ etme</li> <li>• Yangın söndürme donanımlarını tedarik etme ve kontrollerini yaptırma</li> </ul> |  |

Okulumuzda öğrencilerimizin kayıt, nakil, devam-devamsızlık, not, işlemleri, mesaj vb. e-okul yönetim bilgi sistemi üzerinden yapılmaktadır.

Öğretmenlerimizin özlük, derece-kademe, terfi, hizmet içi eğitim, maaş ve ek ders işlemleri müdürlüğümüz tarafından MEBBİS ve KBS sistemleri üzerinden yapılmaktadır. Okulumuzun mali işlemleri ilgili yönetmeliklere uygun olarak yapılmaktadır.

Okulumuzun bir rehber öğretmeni olması sebebiyle rehberlik hizmetleri sınıf rehber öğretmenleri ve okul Rehber Öğretmen/Psikolojik DanışmanI tarafından yapılmaktadır.

Okulumuz İlçe Milli Eğitim Müdürlüğümüz tarafından düzenlenen sosyal, kültürel ve sportif yarışmalara katılmaktadır.

## OKUL ÜRÜN/HİZMET LİSTESİ

|   |   |
|---|---|
| Öğrenci kayıt, kabul ve devam işleri        | Eğitim hizmetleri                       |
| Öğrenci başarısının değerlendirilmesi       | Öğretim hizmetleri                      |
| Sınav işleri                                | Toplum hizmetleri                       |
| Sınıf geçme işleri                          | Kulüp çalışmaları                       |
| Öğrenim ve Öğrenci belgesi düzenleme işleri | Diploma Mezunlar                        |
| Personel işleri                             | Sosyal, kültürel ve sportif etkinlikler |
| Öğrenci davranışlarının değerlendirilmesi   | Okul çevre ilişkileri                   |
| Öğrenci sağlığı ve güvenliği                | Rehberlik                               |

**Tablo 2: Okul Ürün ve Hizmet Listesi**

### **2.6. Paydaş Analizi**

Kurumumuzun temel paydaşları öğrenci, veli ve öğretmen olmakla birlikte eğitimin dışsal etkisi nedeniyle okul çevresinde etkileşim içinde olunan geniş bir paydaş kitlesi bulunmaktadır. Cumhuriyet Ortaokulu Stratejik Planlama Ekibi olarak planımızın hazırlanması aşamasında katılımcı bir yapı oluşturmak için ilgili tarafların görüşlerinin alınması ve plana dâhil edilmesi gerekli görülmüş ve bu amaçla paydaş analizi çalışması yapılmıştır. Paydaşlarımızın görüşleri anket, toplantı, elektronik ortamda iletilen önerilerde dâhil olmak üzere çeşitli yöntemlerle sürekli olarak alınmaktadır. Ekibimiz tarafından iç ve dış paydaşlar belirlenmiş, bunların önceliklerinin tespiti yapılmıştır.

Cumhuriyet Ortaokulu Müdürlüğü paydaşları, iç paydaşlar, dış paydaşlar ve yararlanıcı temelinde ayrımlandırılmış; iç /dış paydaş ve yararlanıcıları da, temel ve stratejik konuları belirtilmiştir. Bu paydaşlar, kuruma girdi sağlayan, ürün ve hizmet sunulan, iş birliği içinde olunan, faaliyetlerimizden etkilenen ve faaliyetlerimizi etkileyen kesimlerden oluşma noktasındaki önceliklerine göre de aşağıdaki gibi sınıflandırılmıştır: Paydaş analizinde aşamalar;

- Paydaşları tespiti
- Paydaşların önceliklendirilmesi
- Paydaşların değerlendirilmesi
- Görüş ve önerilerin alınması

Paydaş görüş ve beklentileri SWOT (GZFT) Analizi Formu, Çalışan Memnuniyeti Anketi, Öğrenci Memnuniyeti Anketi, Veli Anketi Formu kullanılmaktadır. Aynı zamanda öğretmenler kurulu toplantıları, Zümre toplantıları gibi toplantılarla görüş ve beklentiler tutanakla tespit edilmekte okulumuz bünyesinde değerlendirilmektedir.

#### ***\*PAYDAŞLARIN TESPİTİ***

Paydaş analizinin ilk aşamasında kurumumuzun paydaşlarının kimler olduğunun tespit edilebilmesi için; Kurumumuzun faaliyet ve hizmetleri ile ilgisi olanlar kimlerdir? Kurumumuzun faaliyet ve hizmetlerini yönlendirenler kimlerdir? Kurumumuzun sunduğu hizmetlerden yararlananlar kimlerdir?, Kurumumuzun faaliyet ve hizmetlerden etkilenenler ile faaliyet ve hizmetlerini etkileyenler kimlerdir? Sorularına cevap aranmıştır.

Paydaşların kurumla ilişkileri belirlenerek iç paydaş / dış paydaş / yararlanıcı olarak sınıflandırılması yapılmıştır.

#### ***\*PAYDAŞLARIN ÖNCELİKLENDİRİLMESİ***

Paydaşların önceliklendirilmesinde, paydaşın kurumun faaliyetlerini etkileme gücü ile kurumun faaliyetlerinden etkilenme dereceleri göz önünde bulundurulmuş ve öncelik vereceğimiz paydaşlar belirlenerek paydaş listesi indirgenmiştir. Bu çalışmada paydaş önceliklendirme matrisinden yararlanılmıştır.

## Matris 1: Cumhuriyet Ortaokulu Paydaş Önceliklendirme Matrisi

| PAYDAŞLAR | İÇ PAYDAŞ | DIŞ PAYDAŞ | YARARLANICI         | Paydaşın Kurum Faaliyetlerini  | Paydaşın Taleplerine verilen      | Sonuç |
|-----------|-----------|------------|---------------------|--|-----------------------------------|-------|
|           |           |            |                     | Etkileme Derecesi  | Önem                              |       |
|           |           |            | <b>NEDEN PAYDAŞ</b> | "Tam 5, Çok 4, Orta 3, Az 2, Hiç 1"<br>1,2,3 İzle<br>4,5 Bilgilendir | 1,2,3 Gözet<br>4,5 Birlikte Çalış |       |

### \*PAYDAŞLARIN DEĞERLENDİRİLMESİ

Stratejik Planlama Ekibi paydaşın, kuruluşun hangi faaliyeti/hizmeti ile ilgili olduğunu ve kurumumuz ile paydaşların birbiri için taşıdıkları önem ve etkileme gücünü gösteren bir Etki/Önem matrisi ile Ürün/Hizmet matrisi hazırlanmasına karar verilmiştir. Bu matris sayesinde öncelikli paydaşlarla gerçekleştirilebilecek çalışmaları ve izlenecek politikaların niteliği gösterilmiştir. Bu matrisle etki (zayıf ve güçlü), paydaşın kurumumuz faaliyet ve hizmetlerini yönlendirme, destekleme veya olumsuz etkileme gücünü; önem ise kurumumuzun paydaşın beklenti ve taleplerinin karşılanması konusunda verdiği önceliğin belirlenmesinde kullanılmıştır. Paydaşların kurumumuz açısından etkisi ve önemine göre takip edilecek politikalar "İzle", "Bilgilendir", "İşbirliği yap" ve "Birlikte çalış" olarak belirlenmiştir.

### Matris 2: Cumhuriyet Ortaokulu Faaliyet Alanı Ürün / Hizmet Matrisi

|          | Faaliyet Alanı 1 |       |       | Faaliyet Alanı 2 |       |       |
|----------|------------------|-------|-------|------------------|-------|-------|
|          | Ü/H 1            | Ü/H 2 | Ü/H 3 | Ü/H 1            | Ü/H 2 | Ü/H 3 |
| Paydaş 1 |                  |       |       |                  |       |       |
| Paydaş 2 |                  |       |       |                  |       |       |

### Matris 3: Cumhuriyet Ortaokulu Etki Önem Matrisi

| Önem    | Etki                                    |                |
|---------|---|----------------|
|         | Zayıf                                   | Güçlü          |
| Önemsiz | İzle                                    | Bilgilendir    |
| Önemli  | Çıkarlarını gözet, Çalışmalara dâhil et | Birlikte çalış |

### \*PAYDAŞ GÖRÜŞLERİN ALINMASI VE DEĞERLENDİRİLMESİ

Stratejik Planlama ekibi öncelikle iç ve dış paydaşlardan görüş ve önerilerin nasıl alınmasına karar vermiş paydaş görüşü alma yönteminde anket, mülakat ve gözlem yöntemleri belirgin olarak ortaya çıkmıştır. Ekipte görev dağılımı yapılarak hangi paydaşla kimin nasıl ve ne zaman görüş alınacağı belirlenmiş, paydaş görüş ve önerilerin alınmasında sistematiklik sağlanmıştır. Gerek iç gerekse dış paydaşlarımızın görüş ve önerileri sonucunda ortaya çıkan hususlar, stratejik amaçların ve hedeflerin belirlenmesi ile öncelikli stratejik alanların tespitinde büyük ölçüde bizim için belirleyici olmuştur.

### i. İ Paydařlardan Verilerin Toplanması Ve Deęerlendirilmesi

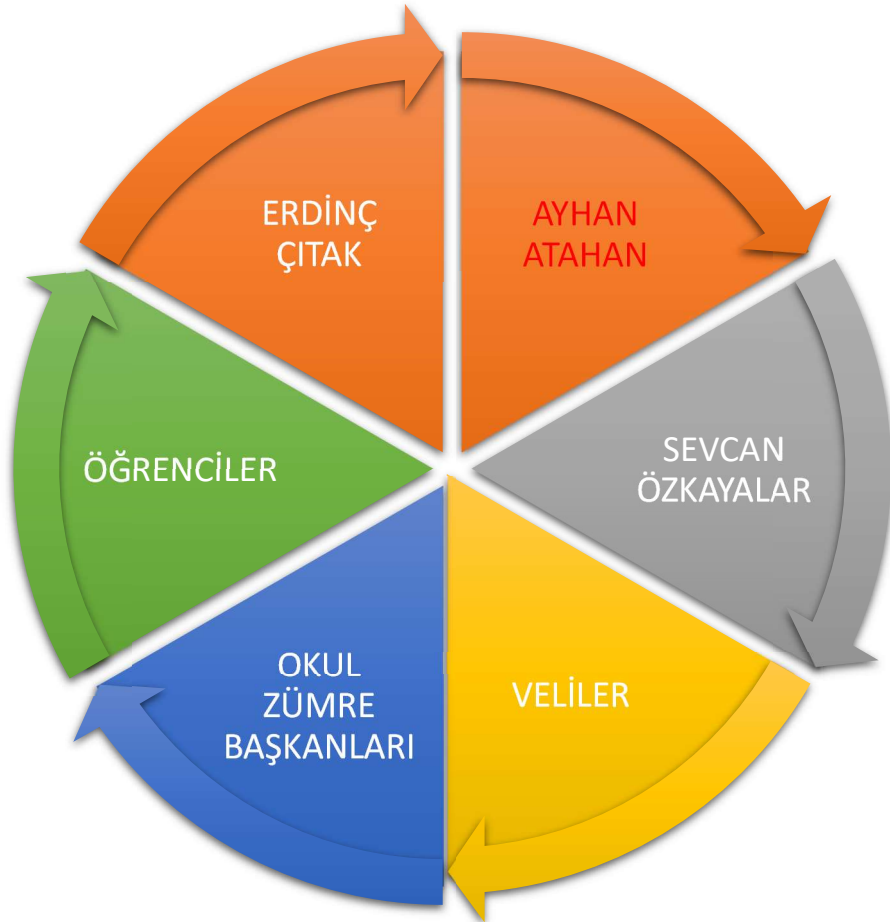
Stratejik planlama ekibi tarafından hazırlanan ve 2024-2028 yılları arası faaliyetlerin planlanmasını ieren stratejik planlama alıřmalarında i paydařlarımızın Cumhuriyet Ortaokulu faaliyetlerini nasıl grdklerine iliřkin grřlerini ieren i paydař anketi alıřmasına Okulumuzda 130 kiři katılmıřtır. Anket, fotokopi ortamında oęaltılarak uygulanmıřve uygulama maliyeti ok dřk olmuřtur. Ayrıca toplantılarla da paydař grřleri alınmıřtır.

### ii. Dıř Paydařlardan Verilerin Toplanması ve Deęerlendirilmesi

Cumhuriyet Ortaokulu grev faaliyetlerini srdrrken paylařımda bulunduęu 8 kurum ve kuruluş dıř paydař olarak belirlemiřtir. Bu paydařlara hazırlanmıř olan anketler uygulanarak i ve dıř paydařların grřleri alınmıřtır.

Anketlerin veri tabanında toplanmasından sonra veriler bilgisayar ortamına aktarılmıř ve aktarılan veriler Okulumuz Rehberlik Servisi tarafından analiz edilmiřtir.

İ ve dıř paydař analiz sonularına gre paydařlarımızın Cumhuriyet Ortaokulunu nasıl grdę ortaya konmuř, gl ve zayıf ynlerimizin belirlenmesinde olduka faydalı olmuřtur. Paydař analizinden elde edilen veriler nem dereceleri de dikkate alınarak GZFT, geliřim/sorun alanları ve geleceęe ynelim blmlerine yansıtılmıřtır.





Paydaş anketlerine ilişkin ortaya çıkan temel sonuçlara altta yer verilmiştir:

## Öğrenci Anketi Sonuçları

| SIRA NO | MADDELER  | Katkı      |       |            |        |       | Ortalama | Memnuniyet Algısı |
|---------|---|------------|-------|------------|--------|-------|----------|-------------------|
|         |   | Kesinlikle | Katkı | Kararsızım | Kısmen | Katkı |          |                   |
| 1       | Okulda kendimi güvende hissediyorum.  | 100        | 21    | 13         |        |       | 4,71     | Güçlü             |
| 2       | Okul temiz ve hijyeniktir.  | 100        | 10    | 7          | 3      |       | 4,71     | Güçlü             |
| 3       | Okulun fiziki koşulları yeterlidir.   | 110        | 26    |            |        |       | 4,57     | Güçlü             |
| 4       | Okul yeni kabul edilen öğrencilere uygun desteği sağlar.                                    | 108        | 26    |            |        |       | 4,29     | Güçlü             |
| 5       | Farklı kültürlerden gelen öğrencilerin bu okuldan memnuniyetle karşılanacağını düşünüyorum. | 91         | 18    |            | 10     |       | 4,00     | Güçlü             |
| 6       | Öğretmenlerime ihtiyaç duyduğumda kolaylıkla görüşebilirim.                                 | 108        | 10    | 11         | 3      |       | 3,43     | Güçlü             |
| 7       | Okul müdürüne ihtiyaç duyduğumda kolaylıkla görüşebilirim.                                  | 120        | 18    | 2          | 3      |       | 4,71     | Güçlü             |
| 8       | Okul rehberlik servisinden ihtiyaçlarım doğrultusunda faydalanabiliyorum.                   | 112        | 13    | 4          |        |       | 4,86     | Güçlü             |
| 9       | Okul kişisel hedefler belirlememde ve bu hedeflere ulaşmamda yeterli rehberlik ediyor.      | 110        | 13    | 4          | 4      |       | 4,86     | Güçlü             |
| 10      | Okulumda yer almam için birçok fırsat var.  | 97         | 10    | 11         | 8      |       | 3,71     | Güçlü             |
| 11      | Okul bana yeterli ders dışı etkinlik olan hakları sunuyor.                                  | 92         | 15    | 7          | 3      |       | 4,14     | Güçlü             |
| 12      | Okul kulüpleri amacına uygun şekilde gelişimime katkı sağlıyor.                             | 100        | 13    | 3          | 5      |       | 3,60     | Güçlü             |
| 13      | Öğretmenlerim sınıfta adil kurallara sahipler ve tarafsızlar.                               | 92         | 10    | 4          | 8      |       | 4,71     | Güçlü             |
| 14      | Öğretmenlerim beni daha iyi performans göstermem için teşvik ediyor.                        | 90         | 15    | 10         | 3      |       | 4,75     | Güçlü             |

|    |   |     |    |    |   |  |      |       |
|----|---|-----|----|----|---|--|------|-------|
| 15 | Öğretmenlerim derslerin işlenişinde farklı ve ilgi çekici yöntemler kullanır.     | 94  | 10 | 16 | 8 |  | 4,71 | Güçlü |
| 16 | Sınav ve ödevlerin beni değerlendirmek için adil ve yeterli olduğunu düşünüyorum. | 100 | 13 | 16 |   |  | 4,85 | Güçlü |
| 17 | Okulda düzenlenen sanatsal ve kültürel faaliyetler yeterlidir.                    | 100 | 13 | 59 |   |  | 4,85 | Güçlü |
| 18 | Okulda öğrencilerin görüşleri dikkate alınır.                                     | 101 | 15 |    | 3 |  | 4,70 | Güçlü |
| 19 | Okul kantininde yeterli ve sağlıklı yiyecekler var.                               | 106 | 15 | 43 |   |  | 4,38 | Güçlü |
| 20 | DYK'ları yeterli buluyorum.   | 105 | 20 | 17 | 3 |  | 4,75 | Güçlü |

## Öğretmen Anketi Sonuçları

| SIRA NO | MADDELER   | Kesinlikle | Katılıyorum | Kararsızım | Kısmen | Katılmıyorum | Ortalama | Memnuniyet Algısı |
|---------|--|------------|-------------|------------|--------|--------------|----------|-------------------|
|         |  | 5          | 4           | 3          | 2      | 1            |          |                   |
| 1       | Okulun misyonunu ve vizyonunu tam olarak anlıyorum.  | 13         | 2           |            |        |              | 5,00     | Güçlü             |
| 2       | Okulda eğitim ve yönetim kalitesi sürekli olarak gelişiyor.                                  | 7          | 8           |            |        |              | 4,20     | Güçlü             |
| 3       | Okul temiz ve hijyeniktir.   | 14         | 1           |            |        |              | 4,90     | Güçlü             |
| 4       | Okul öğrencilerin ve personelin güvenliğini sağlamak için uygun güvenlik önlemleri alır.     | 14         | 1           |            |        |              | 4,90     | Güçlü             |
| 5       | Okul yeni kabul edilen öğrencilere uygun desteği sağlar.                                     | 15         |             |            |        |              | 5,00     | Güçlü             |
| 6       | Okulumuz mesleki yeterliliğini geliştirmek için eğitim fırsatları sunuyor.                   | 15         |             |            |        |              | 5,00     | Güçlü             |
| 7       | Okul yönetimimiz öğretmenleri etkin bir şekilde yönlendirir.                                 | 11         | 4           |            |        |              | 4,36     | Güçlü             |
| 8       | Okulumuz öğrencilerin öğrenme ilgisini uyandıracak bir öğrenme ortamı oluşturmuştur.         |            | 12          | 1          | 2      |              | 4,08     | Güçlü             |
| 9       | Etkili bir öğretmen olmak için ihtiyaç duyduğum kaynaklara erişimim var.                     | 15         |             |            |        |              | 5,00     | Güçlü             |
| 10      | Bana sunulan kaynakları kullanmak için gerekli eğitime sahibim.                              | 15         |             |            |        |              | 5,00     | Güçlü             |
| 11      | Okulumuzun farklı ihtiyaçları olan öğrencileri desteklemek için etkin bir politikası vardır. |            | 12          | 1          | 2      |              | 3,29     | Güçlü             |
| 12      | Okulumuz müfredat uygulamasını etkin bir şekilde izler.                                      | 13         | 2           |            |        |              | 4,85     | Güçlü             |
| 13      | Okulumuz velilere uygun etkinlikler düzenlemektedir.   | 2          | 10          |            | 3      |              | 4,09     | Güçlü             |
| 14      | Diğer öğretmenlerle işbirliği yaparım.   | 8          |             |            |        |              | 5,00     | Güçlü             |
| 15      | Okul personeli arasında dostane bir ilişki sürdürülebilir.                                   | 13         | 2           |            |        |              | 4,80     | Güçlü             |
| 16      | Takım ruhumuz ve moralimiz yüksek.   | 13         | 2           |            |        |              | 4,80     | Güçlü             |
| 17      | Okulumuza aidiyet hissediyorum.  | 14         | 1           |            |        |              | 4,95     | Güçlü             |

## Veli Anketi Sonuçları

|         |   | Kesinlikle | Katılıyorum | Kararsızım | Kısmen | Katılmıyorum |          |                   |
|---------|---|------------|-------------|------------|--------|--------------|----------|-------------------|
| SIRA NO | MADDELER  | 5          | 4           | 3          | 2      | 1            | Ortalama | Memnuniyet Algısı |
| 1       | Okulun misyonunu ve vizyonunu tam olarak anlıyorum.   | 58         | 5           |            |        |              | 4,94     | Güçlü             |
| 2       | Okulda eğitim ve yönetim kalitesi sürekli olarak gelişiyor.   | 60         | 3           |            |        |              | 4,94     | Güçlü             |
| 3       | Okul temiz ve hijyeniktir.  | 60         | 3           |            |        |              | 4,26     | Güçlü             |
| 4       | Okul, öğrencilerin ve personelin güvenliğini sağlamak için uygun güvenlik önlemleri alır.                         | 58         | 5           |            |        |              | 4,87     | Güçlü             |
| 5       | Okul, yeni kabul edilen öğrencilere uygun desteği sağlar.   | 50         | 13          |            |        |              | 4,64     | Güçlü             |
| 6       | Okul, çocuğumun okumaya olan ilgisini geliştirmesine yardımcı olabilir.   | 50         | 13          |            |        |              | 4,81     | Güçlü             |
| 7       | Okul çocuğumun öğrenme ilgisini güçlendiriyor.  | 50         | 13          |            |        |              | 4,94     | Güçlü             |
| 8       | Okul çocuğumun ahlaki gelişimini teşvik edebilir.   | 35         | 10          |            | 18     |              | 4,36     | Güçlü             |
| 9       | Okulda kullanılan değerlendirme yöntemleri çocuğumun gelişimini tüm yönleriyle anlamama yardımcı oluyor.          | 50         | 13          |            |        |              | 4,64     | Güçlü             |
| 10      | Okul, çocuğumun öğrenme performansı ve gelişimi hakkında beni iyi bilgilendiriyor.                                | 55         | 8           |            |        |              | 4,19     | Güçlü             |
| 11      | Okul çocuğuma duygusal rahatsızlık ve öğrenme güçlükleri ile karşılaştığında yeterli desteği ve rehberlik sağlar. | 50         | 10          |            | 3      |              | 4,75     | Güçlü             |
| 12      | Öğretmenlerin benimle iletişim kurma yöntemlerinden memnunum.   | 55         | 8           |            |        |              | 4,09     | Güçlü             |
| 13      | Herhangi bir problem durumunda müdür endişelerime cevap veriyor.  | 55         | 8           |            |        |              | 4,81     | Güçlü             |
| 14      | Okulda velilerin ihtiyaçlarına uygun eğitim faaliyetleri düzenlenir.  | 40         | 15          |            | 8      |              | 4,85     | Güçlü             |
| 15      | Okul, çocukların gelişimini desteklemek için velilerle iyi bir ilişki kurar.                                      | 50         | 10          |            | 3      |              | 4,90     | Güçlü             |
| 16      | Okul, aktif veli katılımını teşvik eder.  | 50         | 13          |            |        |              | 4,95     | Güçlü             |

|    |  |    |    |  |    |    |      |       |
|----|--|----|----|--|----|----|------|-------|
| 17 | Okulun veli etkinliklerine aktif olarak katılıyorum. |    | 20 |  | 30 | 13 | 3,90 | Orta  |
| 18 | Bir veli olarak okula aidiyet hissediyorum.          | 40 | 23 |  |    |    | 4,75 | Güçlü |
| 19 | Çocuğumun ev ödevlerini tamamlamasını sağlıyorum.    |    | 15 |  |    | 48 | 2,50 | Zayıf |
| 20 | Çocuğumu okumaya teşvik ederim.                      |    | 15 |  | 48 |    | 3,05 | Orta  |
| 21 | Çocuğumun her gün okula gitmesini sağlıyorum.        | 50 |    |  | 13 |    | 4,30 | Güçlü |
| 22 | Çocuğumun eğitimde aktif bir ortağım.                | 45 | 10 |  | 8  |    | 4,60 | Güçlü |

## 2.7. Kuruluş İçi Analiz

Değişen dünya şartlarında bilgi toplumunun insanını yetiştirmeyi amaç edinen, içinde bulunduğumuz bilgi ve değişim çağının anahtar eyleminin sürekli öğrenmek olduğuna inanan Cumhuriyet Ortaokulu bu sorumluluğun farkında olarak, başarısızlığı başarıya dönüştürmeyi hedef alan anlayışa sahiptir. Bu nedenle eğitim alanındaki yeni yaklaşımları takip ediyor “ Daha iyi bir eğitim imkânı nasıl sağlarız? ” sorusunu sürekli kendimize soruyoruz. Cumhuriyet Ortaokulu olarak geleceğimizi öğrencilerimizle yeniden yaratmanın heyecanını ve umudunu yaşıyoruz.

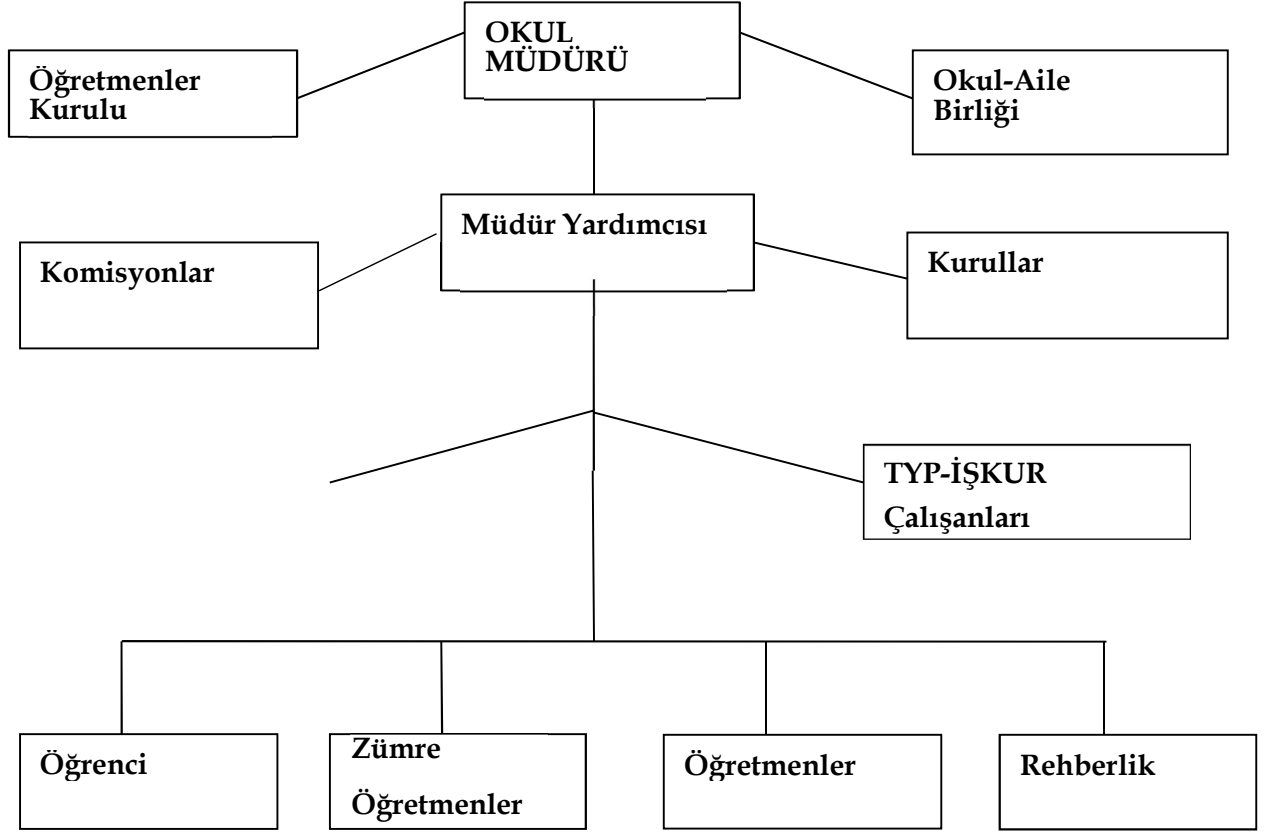
Okulumuzun yıllık bütçesi, kırtasiye malzemeleri vb. Gelir-Gider tablosunda belirtilmiş olup ayrıca su, elektrik ve telefon ücretleri için aylık faturalar dahilinde İlçe MEM'e iletilerek ödenek istenmekte, gelen ödenekle bu faturalar MYS sistemi üzerinden ödenmektedir. Okulumuzun gelirleri ise kntin, okul aile birliği katkıları ve hayırseverlerin katkılarıdır.

Kurumun iç ve dış değerlendirilmesinde GZFT (Güçlü Yönler, Zayıf Yönler, Fırsatlar, Tehditler) analizi yapılmıştır.

| PAYDAŞLAR   | PAYDAŞ TÜRÜ<br>İP: İç Paydaş<br>DP: Dış Paydaş<br>YP: Yararlanıcı Paydaş | PAYDAŞ NİTELİĞİ<br>TP: Temel Ortak<br>SP: Stratejik Ortak | ÖNCELİĞİ<br>A: Birlikte Çalış(Güçlü/Önemli)<br>B: Çıkarlarını(Gözet(Zayıf/Önemli)<br>C: Bilgilendir(Güçlü/Önemsiz)<br>D: İzle(Zayıf/Önemsiz) |
|---|--|---|--|
| Edirne Valilik                                    | DP   | TP  | A  |
| İl Millî Eğitim Müdürlüğü Yönetici ve Çalışanları | DP   | TP  | A  |
| Yönetici ve Öğretmenler                           | İP   | TP  | A  |
| Öğrencilerimiz                                    | İP   | TP  | A  |
| Velilerimiz                                       | İP   | TP  | A  |
| RAM   | DP   | TP  | A  |
| Okul Müdürlükleri                                 | DP   | TP  | A  |
| Lalapaşa Belediyesi                               | DP   | SP  | D-C  |
| Gençlik Hizmetleri ve Spor İl Müdürlüğü           | DP   | SP  | B  |
| AB Eğitim ve Gençlik Merkezi Başkanlığı           | DP   | SP  | B  |
| Sosyal Yardımlaşma ve Dayanışma Vakfı             | DP   | SP  | D  |
| İl, İlçe MEM Çalışanları                          | DP   | SP  | A  |
| İlçe Halk Sağlığı Müdürlüğü                       | DP   | SP  | D  |
| Aile ve Sosyal Politikalar İl Müdürlüğü           | DP   | SP  | D  |
| Mahalle Muhtarlıkları                             | DP   | SP  | D-C  |
| Özel Eğitim ve Rehabilitasyon Mrkz.               | DP   | SP  | B-C  |
| Hayırseverler                                     | DP   | SP  | A-B  |
| Eğitim Sendikaları Şube Başkanlıkları             | DP   | SP  | A-B-C-D  |
| Medya   | DP   | SP  | B-C  |

## 2.7.1. Teşkilat Yapısı

### Cumhuriyet Ortaokulu Müdürlüğü Teşkilat Şeması



**Tablo 3: Okul İçi Analiz İçerik Tablosu**

| Okul/Kurum İçi                                      | Analiz İçerik Tablosu   |        |        |        |        |        |        |       |        |     |    |    |    |     |    |   |    |     |    |    |    |     |    |    |    |     |    |    |    |     |    |    |    |     |    |    |    |     |    |    |    |
|---|---|--------|--------|--------|--------|--------|--------|-------|--------|-----|----|----|----|-----|----|---|----|-----|----|----|----|-----|----|----|----|-----|----|----|----|-----|----|----|----|-----|----|----|----|-----|----|----|----|
| Öğrenci sayıları                                    | <table><thead><tr><th>SINIFI</th><th>Kız</th><th>Erkek</th><th>Toplam</th><th>SINIFI</th><th>Kız</th><th>Erkek</th><th>Toplam</th></tr></thead><tbody><tr><td>5/A</td><td>11</td><td>11</td><td>22</td><td>7/A</td><td>10</td><td>8</td><td>18</td></tr><tr><td>5/B</td><td>10</td><td>13</td><td>23</td><td>7/B</td><td>07</td><td>12</td><td>19</td></tr><tr><td>6/A</td><td>11</td><td>11</td><td>22</td><td>8/A</td><td>06</td><td>06</td><td>12</td></tr><tr><td>6/B</td><td>12</td><td>10</td><td>22</td><td>8/B</td><td>03</td><td>10</td><td>13</td></tr></tbody></table> | SINIFI | Kız    | Erkek  | Toplam | SINIFI | Kız    | Erkek | Toplam | 5/A | 11 | 11 | 22 | 7/A | 10 | 8 | 18 | 5/B | 10 | 13 | 23 | 7/B | 07 | 12 | 19 | 6/A | 11 | 11 | 22 | 8/A | 06 | 06 | 12 | 6/B | 12 | 10 | 22 | 8/B | 03 | 10 | 13 |
| SINIFI  | Kız   | Erkek  | Toplam | SINIFI | Kız    | Erkek  | Toplam |       |        |     |    |    |    |     |    |   |    |     |    |    |    |     |    |    |    |     |    |    |    |     |    |    |    |     |    |    |    |     |    |    |    |
| 5/A   | 11  | 11     | 22     | 7/A    | 10     | 8      | 18     |       |        |     |    |    |    |     |    |   |    |     |    |    |    |     |    |    |    |     |    |    |    |     |    |    |    |     |    |    |    |     |    |    |    |
| 5/B   | 10  | 13     | 23     | 7/B    | 07     | 12     | 19     |       |        |     |    |    |    |     |    |   |    |     |    |    |    |     |    |    |    |     |    |    |    |     |    |    |    |     |    |    |    |     |    |    |    |
| 6/A   | 11  | 11     | 22     | 8/A    | 06     | 06     | 12     |       |        |     |    |    |    |     |    |   |    |     |    |    |    |     |    |    |    |     |    |    |    |     |    |    |    |     |    |    |    |     |    |    |    |
| 6/B   | 12  | 10     | 22     | 8/B    | 03     | 10     | 13     |       |        |     |    |    |    |     |    |   |    |     |    |    |    |     |    |    |    |     |    |    |    |     |    |    |    |     |    |    |    |     |    |    |    |
| Akademik başarı verileri                            | e-Okul kayıtları kullanılarak erişim sağlanabilir.  |        |        |        |        |        |        |       |        |     |    |    |    |     |    |   |    |     |    |    |    |     |    |    |    |     |    |    |    |     |    |    |    |     |    |    |    |     |    |    |    |
| Sosyal-kültürel-bilimsel ve sportif başarı verileri | Belirtilen alanlarda yarışma ödülleri ya da lisansları olan öğrencilere dair sayısal verileri kapsamalıdır.   |        |        |        |        |        |        |       |        |     |    |    |    |     |    |   |    |     |    |    |    |     |    |    |    |     |    |    |    |     |    |    |    |     |    |    |    |     |    |    |    |
| Öğrenme stilleri envanteri                          | Okul rehberlik servisi tarafından uygulanmaktadır.  |        |        |        |        |        |        |       |        |     |    |    |    |     |    |   |    |     |    |    |    |     |    |    |    |     |    |    |    |     |    |    |    |     |    |    |    |     |    |    |    |
| Devam-devamsızlık verileri                          | e-Okul kayıtları kullanılarak erişim sağlanabilir. Aynı zamanda okul rehberlik servisi tarafından devamsızlık nedenleri anketi uygulanarak detaylı bir analiz gerçekleştirilmesi önerilmektedir.  |        |        |        |        |        |        |       |        |     |    |    |    |     |    |   |    |     |    |    |    |     |    |    |    |     |    |    |    |     |    |    |    |     |    |    |    |     |    |    |    |
| Okul disiplinini etkileyen faktörler anketi         | Okul rehberlik servisi tarafından uygulanmaktadır.  |        |        |        |        |        |        |       |        |     |    |    |    |     |    |   |    |     |    |    |    |     |    |    |    |     |    |    |    |     |    |    |    |     |    |    |    |     |    |    |    |
| İnsan kaynakları verileri                           | İdareci, öğretmen ve destek personeline dair sayısal veriler, lisans ya da yüksek lisans programlarından mezuniyet durumlarını da kapsamalıdır.   |        |        |        |        |        |        |       |        |     |    |    |    |     |    |   |    |     |    |    |    |     |    |    |    |     |    |    |    |     |    |    |    |     |    |    |    |     |    |    |    |
| Öğretmenlerin hizmet içi eğitime katılma oranları   | MEBBİS verileri kullanılarak erişim sağlanabilir.   |        |        |        |        |        |        |       |        |     |    |    |    |     |    |   |    |     |    |    |    |     |    |    |    |     |    |    |    |     |    |    |    |     |    |    |    |     |    |    |    |
| Öğrenme ortamı verileri                             | Okulun fiziki yapısına (ana ve ek binalar, kapalı spor salonu vb.) ve öğrenme ortamlarına (sınıf sayısı, laboratuvar ve kütüphane vb.) dair verileri içermelidir.   |        |        |        |        |        |        |       |        |     |    |    |    |     |    |   |    |     |    |    |    |     |    |    |    |     |    |    |    |     |    |    |    |     |    |    |    |     |    |    |    |
| Okul/kurum ortamını değerlendirme anketi            | Okul rehberlik servisi tarafından uygulanmaktadır.  |        |        |        |        |        |        |       |        |     |    |    |    |     |    |   |    |     |    |    |    |     |    |    |    |     |    |    |    |     |    |    |    |     |    |    |    |     |    |    |    |

Okulumuzun temel girdilerine ilişkin bilgiler altta yer alan okul künyesine ilişkin tabloda yer almaktadır.

### TEMEL BİLGİLER-OKUL KÜNYESİ

|  |                                  |  |   |               |    |
|--|----------------------------------|--|---|---------------|----|
| <b>İli:</b> EDİRNE                               |                                  | <b>İlçesi:</b> LALAPAŞA                                    |   |               |    |
| <b>Adres:</b>                                    | Merkez Mah.<br>Nazifbey Cad.No:8 | <b>Coğrafi Konum (link):</b>                               | <a href="http://tinyurl.com/2cfyet2n">http://tinyurl.com/2cfyet2n</a>                           |               |    |
| <b>Telefon Numarası:</b>                         | 0284 321 40 12                   | <b>Faks Numarası:</b>                                      | -   |               |    |
| <b>e- Posta Adresi:</b>                          | 720902@meb.k12.tr                | <b>Web sayfası adresi:</b>                                 | <a href="https://lalapasacumhuriye-too.meb.k12.tr">https://lalapasacumhuriye-too.meb.k12.tr</a> |               |    |
| <b>Kurum Kodu:</b>                               | 720902                           | <b>Öğretim Şekli:</b>                                      | Tam Gün   |               |    |
| <b>Okulun Hizmete Giriş Tarihi: 2002</b>         |                                  | <b>Toplam Çalışan Sayısı *</b>                             | 20  |               |    |
| <b>Öğrenci Sayısı:</b>                           | Kız                              | 70   | <b>Öğretmen Sayısı</b>  | Kadın         | 9  |
|  | Erkek                            | 80   |   | Erkek         | 7  |
|  | <b>Toplam</b>                    | 150  |   | <b>Toplam</b> | 16 |
| <b>Derslik Başına Düşen Öğrenci Sayısı</b>       | 18,75                            | <b>Şube Başına Düşen Öğrenci Sayısı</b>                    | 18,75   |               |    |
| <b>Öğretmen Başına Düşen Öğrenci Sayısı</b>      | 9,37                             | <b>Şube Başına 30'dan Fazla Öğrencisi Olan Şube Sayısı</b> | 0   |               |    |
| <b>Öğrenci Başına Düşen Toplam Gider Miktarı</b> |                                  | <b>Öğretmenlerin Kurumdaki Ortalama Görev Süresi</b>       | 6 Yıl   |               |    |



## OKULUMUZ BİNA ALANLARI

Okulumuzun binası ile açık ve kapalı alanlarına ilişkin temel bilgiler altta yer almaktadır.

### OKUL YERLEŞKESİNE AİT BİLGİLER

| Okul Bölümleri   |                     | Özel Alanlar            | Var | Yok |
|--|---------------------|-------------------------|-----|-----|
| Okul Kat Sayısı  | 2                   | Çok Amaçlı Salon        |     | *   |
| Derslik Sayısı   | 10                  | Çok Amaçlı Saha         | *   |     |
| Derslik Alanları (m <sup>2</sup> )                                 | 52m <sup>2</sup>    | Kütüphane               | *   |     |
| Kullanılan Derslik Sayısı  | 8                   | Fen Laboratuvarı        | *   |     |
| Şube Sayısı  | 8                   | Bilgisayar Laboratuvarı | *   |     |
| İdari Odaların Alanı (m <sup>2</sup> )                             | 21,30m <sup>2</sup> | İş Atölyesi             |     | *   |
| Öğretmenler Odası (m <sup>2</sup> )                                | 29,20m <sup>2</sup> | Beceri Atölyesi         |     | *   |
| Okul Oturma Alanı (m <sup>2</sup> )                                | 861m <sup>2</sup>   | Pansiyon                |     | *   |
| Okul Bahçesi (Açık Alan) (m <sup>2</sup> )                         | 4316m <sup>2</sup>  |                         |     |     |
| Okul Kapalı Alan (m <sup>2</sup> )                                 | 861m <sup>2</sup>   |                         |     |     |
| Sanatsal, bilimsel ve sportif amaçlı toplam alan (m <sup>2</sup> ) | 3860m <sup>2</sup>  |                         |     |     |
| Spor Malzeme Odası (m <sup>2</sup> )                               | 22m <sup>2</sup>    |                         |     |     |
| Tuvalet Sayısı   | 4                   |                         |     |     |
| Diğer (.....)  |                     |                         |     |     |

### SINIF VE ÖĞRENCİ BİLGİLERİ

Okulumuzda yer alan sınıfların öğrenci sayıları alttaki tabloda verilmiştir.

| SINIFI | Kız | Erkek | Toplam | SINIFI | Kız | Erkek | Toplam |
|--------|-----|-------|--------|--------|-----|-------|--------|
| 5 A    | 11  | 11    | 22     | 7 A    | 10  | 8     | 18     |
| 5 B    | 10  | 13    | 23     | 7 B    | 7   | 12    | 19     |
| 6 A    | 11  | 11    | 22     | 8 A    | 6   | 6     | 12     |
| 6 B    | 12  | 10    | 22     | 8 B    | 3   | 10    | 13     |

## 2.7.2. İnsan Kaynakları

Cumhuriyet Ortaokulu Müdürlüğü 20 personeliyle hizmet vermektedir. Yönetici ve personelin dağılımı Tablo-4'de gösterilmiştir. 1 müdür, 1 müdür yardımcısı, 15 Branş Öğretmeni, 1 Rehberlik Öğretmeni, 2 İŞKUR çalışanı görev yapmaktadır.

Okul yönetimimiz, insan kaynaklarına ilişkin politika, strateji ve planların oluşturulması ve bu sürece çalışanların katılımlarını onlar da içindeyken oluşturulan misyon ve vizyonun birer yaratıcısı olduklarını hissettirerek, olayların içerisinde yer almalarını sağlayarak, bilgi ve düşüncelerine saygı göstererek, dinleyerek, önemseyerek, bize ait olma kavramını sürekli empoze ederek sağlarlar. Okulumuzun insan kaynakları yönetime ilişkin temel politika ve stratejileri Milli Eğitim Bakanlığının politika ve stratejisine uyumlu olarak "çalışanların yönetimi süreci" kapsamında yürütülmektedir. İnsan kaynaklarına ilişkin politika ve stratejiler okulumuzun kilit süreçleri ile uyum içerisindedir. Kanun ve yönetmeliklerde belirtilen ders saati sayısına ve norm kadro esasına göre insan kaynakları planlaması yapılmaktadır. Kaliteli ve çağdaş eğitim politikamızın amacı evrensel düşüncelere sahip, yaratıcı, demokratik, insan haklarına saygılı, yeniliklere açık, katılımcı ve çağdaş bireyler yetiştirmektir. Okulumuz insan kaynaklarına ait bilgiler aşağıya çıkarılmıştır.

2024 Yılı Kurumdaki Mevcut Yönetici Sayısı: 2

## ÇALIŞAN BİLGİLERİ

Okulumuzun çalışanlarına ilişkin bilgiler altta yer alan tabloda belirtilmiştir.

### ÇALIŞAN BİLGİLERİ – Tablo 4

| Unvan*                          | Erkek    | Kadın     | Toplam    |
|---------------------------------|----------|-----------|-----------|
| Okul Müdürü ve Müdür Yardımcısı | 1        | 1         | 2         |
| Sınıf Öğretmeni                 | 0        | 0         | 0         |
| Branş Öğretmeni                 | 7        | 8         | 15        |
| Rehber Öğretmen                 | 0        | 1         | 1         |
| İdari Personel                  | 0        | 0         | 0         |
| Hizmetli-(İŞKUR sadece)         | 0        | 2         | 2         |
| Güvenlik Personeli              | 0        | 0         | 0         |
| <b>Toplam Çalışan Sayıları</b>  | <b>8</b> | <b>12</b> | <b>20</b> |

**Tablo 5. Çalışanların Görev Dağılımı**

| <b>Çalışanın Ünvanı</b>      | <b>Görevleri</b>   |
|------------------------------|--|
| Okul /Kurum Müdürü           | <ul style="list-style-type: none"><li>• Kanun, tüzük, yönetmelik, yönerge, program ve emirlere uygun olarak görevlerini yürütür.</li><li>• Okulu düzene koyar</li><li>• Okulu denetler.</li><li>• Okulun amaçlarına uygun olarak yönetilmesinden, değerlendirilmesinden ve geliştirmesinden sorumludur.</li><li>• Okul müdürü, görev tanımında belirtilen diğer görevleri yapar.</li></ul>   |
| Müdür Yardımcısı             | <ul style="list-style-type: none"><li>• Ders okutur.</li><li>• Müdürün olmadığı zamanlarda müdüre vekâlet eder.</li><li>• Okulun her türlü eğitim-öğretim, yönetim, öğrenci, personel, tahakkuk, ayniyat, yazışma, eğitici etkinlikler, yatılılık, bursluluk, güvenlik, beslenme, bakım, koruma, temizlik, düzen, nöbet, halkla ilişkiler gibi işleriyle ilgili olarak okul müdürü tarafından verilen görevleri yapar.</li><li>• Müdür yardımcısı, görev tanımında belirtilen diğer görevleri de yapar.</li></ul>  |
| Öğretmenler                  | <ul style="list-style-type: none"><li>• Branşı ile ilgili olarak yıllık çalışma planını hazırlar.</li><li>• Yıl içerisinde müfredata uygun olarak derslere girer.</li><li>• Okulda nöbet tutar.</li><li>• Yıl içerisinde başarısız olan öğrenciler ile ilgili olarak önlem alır.</li><li>• Okul kurul toplantılarına ve diğer kurul toplantılarına katılır.</li><li>• Okul Müdürünün verdiği diğer işleri yapar.</li></ul>   |
| Rehber Öğretmen              | <ul style="list-style-type: none"><li>• Okul rehberlik planını hazırlar.</li><li>• Okul rehberlik panosunu düzenler.</li><li>• Sorunlu öğrenciler ile görüşme yapar, anket düzenler.</li><li>• Ev aile ziyaretleri yaparak sorunlu öğrencilerin sorunlarını çözmeye çalışır.</li><li>• Sınıf rehber öğretmenleri ile koordineli şekilde okul rehberlik çalışmalarını yürütür.</li><li>• Öğrencilere mesleki yönlendirme yapar.</li><li>• Öğrenci başarısını artırma konusunda bireysel ve grup rehberliği yapar.</li><li>• Okul rehberlik hizmetleri yürütme kuruluna katılır.</li><li>• Başarısız olan öğrenciler ile ilgili kararlarda branş ve sınıf öğretmenleri ile beraber öğrencilere program hazırlar.</li><li>• Okul Müdürüne karşı sorumludur.</li></ul> |
| Yardımcı Hizmetler Personeli | <ul style="list-style-type: none"><li>• Okulun temizlik işlerinden sorumludur.</li><li>• Okulun gelen giden evrakının taşınmasını sağlar.</li><li>• Okul Müdürünün verdiği diğer işleri yapar.</li></ul>   |

**Tablo 6.** İdari Personelin Hizmet Süresine İlişkin Bilgiler

| Hizmet Süreleri | 2024 Yıl İtibarıyla |     |
|-----------------|---------------------|-----|
|                 | Kişi Sayısı         | %   |
| 1-4 Yıl         | 0                   |     |
| 5-6 Yıl         | 0                   |     |
| 7-10 Yıl        | 0                   |     |
| 10.....Üzeri    | 2                   | 100 |

**Tablo 7.** Okulda Oluşan Yönetici Sirkülasyonu Oranı

|               | Yıl İçerisinde Okuldan Ayrılan Yönetici Sayısı |      |      | Yıl İçerisinde Okulda GöreveBaşlayan Yönetici Sayısı |      |      |
|---------------|--|------|------|--|------|------|
|               | 2021   | 2022 | 2023 | 2021   | 2022 | 2023 |
| <b>TOPLAM</b> | 0  | 0    | 1    | 0  | 0    | 1    |
|               |  |      |      |  |      |      |

**Tablo 8.** İdari Personelin Katıldığı Hizmet İçi Programları

| Adı ve Soyadı           | Görevi           | Katıldığı Çalışmanın Adı | Katıldığı Yıl | Belge No                       |
|-------------------------|------------------|--------------------------|---------------|--------------------------------|
| <b>Erdiñ ÇITAK</b>      | Okul Müdürü      | 11 KURS, 25 SEMİNER      | 2007-2023     | MEBBİS kayıtlarında mevcuttur. |
| <b>Sevcan ÖZKAYALAR</b> | Müdür Yardımcısı | 32 KURS, 44 SEMİNER      | 2013-2023     | MEBBİS kayıtlarında mevcuttur. |

**Tablo 9.** Öğretmenlerin Hizmet Süreleri (Yıl İtibarıyla)

| Hizmet Süreleri | Kadın | Erkek | Toplam |
|-----------------|-------|-------|--------|
|                 |       |       |        |
| 1-3 Yıl         | 1     | 0     | 1      |
| 4-6 Yıl         | 2     | 0     | 2      |
| 7-10 Yıl        | 2     | 2     | 4      |
| 11-15 Yıl       | 2     | 3     | 5      |
| 16-20           | 0     | 1     | 1      |
| 20 ve üzeri     | 2     | 2     | 4      |

**Tablo 10.** Kurumda Gerçekleşen Öğretmen Sirkülasyonunun Oranı

|        | Yıl İçerisinde Kurumdan Ayrılan Öğretmen Sayısı |      |      | Yıl İçerisinde Kurumda Göreve Başlayan Öğretmen Sayısı |      |      |
|--------|---|------|------|--|------|------|
|        | 2021  | 2022 | 2023 | 2021   | 2022 | 2023 |
| TOPLAM | 2   | 2    | 1    | 2  | 2    | 3    |

**Tablo 11.** Öğretmenlerin Katıldığı Hizmet İçi Eğitim Programları

| Adı ve Soyadı           | Branşı                | Katıldığı Çalışmanın Adı   | Katıldığı Yıl | Belge No   |
|-------------------------|-----------------------|--|---------------|------------|
| Ayhan ATAHAN            | Bilişim Teknolojileri | Nezaket ve Görgü Kuralları / Adab-ı Muaşeret Semineri                  | 2023          | 2023220348 |
|                         |                       | 2.01.03.01.095 - Türk Mitolojisinin Eğitimdeki Yeri ve Önemi Semineri  | 2023          | 2023002450 |
|                         |                       | 2.01.03.01.137 - Okul Kültürünün Geliştirilmesi Semineri               | 2023          | 2023003856 |
|                         |                       | 2.01.03.01.185 - MEB Birim Amirlerinin Öğretmen Bilgilendirme Semineri | 2023          | 2023007736 |
|                         |                       | 1.02.03.02.010 - Acil Durum Ekipleri Eğitimi Semineri                  | 2023          | 2023220174 |
| Ayşe Dilek YILDIRIM     | Sosyal Bilgiler       | 2.01.03.01.148 - Gençlerle İletişim Semineri                           | 2023          | 2023003861 |
|                         |                       | 2.01.03.01.085 - Hayatımızdaki Öğretmen Semineri                       | 2023          | 2023002449 |
| Birçe GÜRER BÜYÜKKIYICI | İlköğretim            | Nezaket ve Görgü Kuralları / Adab-ı                                    | 2023          | 2023220348 |

|                     |                 |   |      |            |
|---------------------|-----------------|---|------|------------|
|                     | Matematik       | Muaşeret Semineri   |      |            |
|                     |                 | 2.01.03.01.085 - Hayatımızdaki Öğretmen Semineri                              | 2023 | 2023002449 |
|                     |                 | 2.01.03.01.101 - Zaman Yönetimi Semineri                                      | 2023 | 2023002452 |
|                     |                 | 2.01.03.01.137 - Okul Kültürünün Geliştirilmesi Semineri                      | 2023 | 2023003856 |
|                     |                 | 2.02.04.01.071 - Özel Yetenekli Öğrencilerin Ayırt Edici Özellikleri Semineri | 2023 | 2023003870 |
|                     |                 | 2.01.03.01.185 - MEB Birim Amirlerinin Öğretmen Bilgilendirme Semineri        | 2023 | 2023007736 |
| Fatma SARI          | Rehberlik       | 2.02.04.02.027 - Okulda Bağımlılığa Müdahale (OBM) Uygulayıcı Eğitimi Kursu   | 2023 | 2023220289 |
|                     |                 | Nezaket ve Görgü Kuralları / Adab-ı Muaşeret Semineri                         | 2023 | 2023220348 |
|                     |                 | 2.01.03.01.185 - MEB Birim Amirlerinin Öğretmen Bilgilendirme Semineri        | 2023 | 2023007736 |
|                     |                 | 4.01.04.01.028 - Adaylık Zorunlu Hizmet İçi Eğitim Semineri                   | 2023 | 2023008946 |
| Gökhan GÖKDEMİR     | Müzik           | 2.01.03.01.185 - MEB Birim Amirlerinin Öğretmen Bilgilendirme Semineri        | 2023 | 2023007736 |
|                     |                 | 2.01.03.01.095 - Türk Mitolojisinin Eğitimdeki Yeri ve Önemi Semineri         | 2023 | 2023002450 |
|                     |                 | 2.01.03.01.137 - Okul Kültürünün Geliştirilmesi Semineri                      | 2023 | 2023003856 |
| Halil İbrahim YAVUZ | Fen Bilimleri   | Nezaket ve Görgü Kuralları / Adab-ı Muaşeret Semineri                         | 2023 | 2023220348 |
|                     |                 | 2.01.03.01.095 - Türk Mitolojisinin Eğitimdeki Yeri ve Önemi Semineri         | 2023 | 2023002450 |
|                     |                 | 2.01.03.01.137 - Okul Kültürünün Geliştirilmesi Semineri                      | 2023 | 2023003856 |
|                     |                 | 2.01.03.01.148 - Gençlerle İletişim Semineri                                  | 2023 | 2023003861 |
|                     |                 | 2.01.03.01.185 - MEB Birim Amirlerinin Öğretmen Bilgilendirme Semineri        | 2023 | 2023007736 |
| Hasan KAHRAMAN      | Görsel Sanatlar | Nezaket ve Görgü Kuralları / Adab-ı Muaşeret Semineri                         | 2023 | 2023220348 |
|                     |                 | 2.01.03.01.095 - Türk Mitolojisinin Eğitimdeki Yeri ve Önemi Semineri         | 2023 | 2023002450 |
|                     |                 | 2.01.03.01.101 - Zaman Yönetimi Semineri                                      | 2023 | 2023002452 |
|                     |                 | 2.01.03.01.137 - Okul Kültürünün Geliştirilmesi Semineri                      | 2023 | 2023003856 |
|                     |                 | 2.01.03.01.148 - Gençlerle İletişim Semineri                                  | 2023 | 2023003861 |
|                     |                 | 2.02.04.01.071 - Özel Yetenekli Öğrencilerin Ayırt Edici Özellikleri Semineri | 2023 | 2023003870 |
|                     |                 | 2.01.03.01.185 - MEB Birim Amirlerinin Öğretmen Bilgilendirme Semineri        | 2023 | 2023007736 |
| Hatice ENGİN        | Fen Bilimleri   | Nezaket ve Görgü Kuralları / Adab-ı Muaşeret Semineri                         | 2023 | 2023220348 |
|                     |                 | 2.01.03.01.080 - Bağımlılıkla Mücadele Semineri 1                             | 2023 | 2023001336 |
|                     |                 | 2.01.03.01.083 - Çocuk ve Ergenlerde Kayıp ve Yas Semineri                    | 2023 | 2023001450 |
|                     |                 | 2.01.03.01.116 - Afet Sonrası Ruh Sağlığı Seminer                             | 2023 | 2023001451 |
|                     |                 | 2.01.03.01.095 - Türk Mitolojisinin Eğitimdeki Yeri ve Önemi Semineri         | 2023 | 2023002450 |

|                     |                              |   |      |            |
|---------------------|------------------------------|---|------|------------|
|                     |                              | 2.01.03.01.142 - Afet Sonrası Ortaokul Öğretmenlerinin Psikososyal Destek Becerilerinin Geliştirilmesi Semineri                               | 2023 | 2023002459 |
|                     |                              | 2.01.03.01.137 - Okul Kültürünün Geliştirilmesi Semineri  | 2023 | 2023003856 |
|                     |                              | 2.01.03.01.185 - MEB Birim Amirlerinin Öğretmen Bilgilendirme Semineri  | 2023 | 2023007736 |
| İdris ÇELİK         | Türkçe                       | Nezaket ve Görgü Kuralları / Adab-ı Muaşeret Semineri   | 2023 | 2023220348 |
|                     |                              | 2.01.03.01.079 - Taslak Ders Kitabı İnceleme ve Değerlendirme Uygulamaları Semineri   | 2023 | 2023003575 |
|                     |                              | 2.01.03.01.085 - Hayatımızdaki Öğretmen Semineri  | 2023 | 2023002449 |
|                     |                              | 2.02.04.01.071 - Özel Yetenekli Öğrencilerin Ayırt Edici Özellikleri Semineri   | 2023 | 2023003870 |
|                     |                              | 2.01.03.01.185 - MEB Birim Amirlerinin Öğretmen Bilgilendirme Semineri  | 2023 | 2023007736 |
| İlknur KORKMAZ      | Din Kültürü ve Ahlâk Bilgisi | Nezaket ve Görgü Kuralları / Adab-ı Muaşeret Semineri   | 2023 | 2023220348 |
|                     |                              | 2.02.04.01.071 - Özel Yetenekli Öğrencilerin Ayırt Edici Özellikleri Semineri   | 2023 | 2023003870 |
|                     |                              | 2.01.03.01.185 - MEB Birim Amirlerinin Öğretmen Bilgilendirme Semineri  | 2023 | 2023007736 |
|                     |                              | 2.01.03.01.095 - Türk Mitolojisinin Eğitimdeki Yeri ve Önemi Semineri   | 2023 | 2023002450 |
|                     |                              | 2.01.03.01.148 - Gençlerle İletişim Semineri  | 2023 | 2023003861 |
| İlknur ORAK         | Teknoloji ve Tasarım         | Nezaket ve Görgü Kuralları / Adab-ı Muaşeret Semineri   | 2023 | 2023220348 |
|                     |                              | 2.01.03.01.095 - Türk Mitolojisinin Eğitimdeki Yeri ve Önemi Semineri   | 2023 | 2023002450 |
|                     |                              | 2.01.03.01.080 - Bağımlılıkla Mücadele Semineri 1   |      | 2023001824 |
|                     |                              | 2.01.03.01.142 - Afet Sonrası Ortaokul Öğretmenlerinin Psikososyal Destek Becerilerinin Geliştirilmesi Semineri                               | 2023 | 2023002459 |
|                     |                              | 2.01.03.01.148 - Gençlerle İletişim Semineri  | 2023 | 2023003861 |
|                     |                              | 2.01.03.01.185 - MEB Birim Amirlerinin Öğretmen Bilgilendirme Semineri  | 2023 | 2023007736 |
|                     |                              | 2.01.03.01.172 - Ortaöğretimde Tasarım Odaklı Düşünce Semineri  | 2023 | 2023006912 |
| Remziye BİRCAN EFEN | İngilizce                    | Nezaket ve Görgü Kuralları / Adab-ı Muaşeret Semineri   | 2023 | 2023220348 |
|                     |                              | 2.01.03.01.095 - Türk Mitolojisinin Eğitimdeki Yeri ve Önemi Semineri   | 2023 | 2023002450 |
|                     |                              | 2.02.06.02.089 - Mesleki Gelişim Toplulukları İngilizce Öğretiminde Konuşma Becerisinin Geliştirilmesine Yönelik Yöntem ve Teknikler Semineri | 2023 | 2023220249 |
|                     |                              | 2.01.03.01.119 - 21.yy. Becerileri Eğitimi Semineri   | 2023 | 2023003845 |
|                     |                              | 2.01.03.01.137 - Okul Kültürünün Geliştirilmesi Semineri  | 2023 | 2023003856 |
|                     |                              | 2.02.06.02.091 - Mesleki Gelişim Toplulukları İngilizce Öğretiminde Yazma ve Okuryazarlık Becerilerinin Geliştirilmesi Semineri               | 2023 | 2023220085 |

|                |                      |   |      |            |
|----------------|----------------------|---|------|------------|
|                |                      |   |      |            |
|                |                      | 2.01.03.01.185 - MEB Birim Amirlerinin Öğretmen Bilgilendirme Semineri        | 2023 | 2023007736 |
| Sena SARAÇOĞLU | İlköğretim Matematik | Nezaket ve Görgü Kuralları / Adab-ı Muaşeret Semineri                         | 2023 | 2023220348 |
|                |                      | 2.01.03.01.095 - Türk Mitolojisinin Eğitimdeki Yeri ve Önemi Semineri         | 2023 | 2023002450 |
|                |                      | 2.01.03.01.100 - Stres Yönetimi Semineri                                      | 2023 | 2023003834 |
|                |                      | 2.01.03.01.101 - Zaman Yönetimi Semineri                                      | 2023 | 2023002452 |
|                |                      | 2.01.03.01.098 - Etkili İletişim ve Sınırların Çözülmesi Semineri             | 2023 | 2023003832 |
|                |                      | 2.01.03.01.185 - MEB Birim Amirlerinin Öğretmen Bilgilendirme Semineri        | 2023 | 2023007736 |
| Ufuk ÖZCAN     | Beden Eğitimi        | Nezaket ve Görgü Kuralları / Adab-ı Muaşeret Semineri                         | 2023 | 2023220348 |
|                |                      | 2.01.03.01.101 - Zaman Yönetimi Semineri                                      | 2023 | 2023002452 |
|                |                      | 2.01.03.01.148 - Gençlerle İletişim Semineri                                  | 2023 | 2023003861 |
|                |                      | 2.01.03.01.185 - MEB Birim Amirlerinin Öğretmen Bilgilendirme Semineri        | 2023 | 2023007736 |
| Umut ÇOLAK     | Türkçe               | Nezaket ve Görgü Kuralları / Adab-ı Muaşeret Semineri                         | 2023 | 2023220348 |
|                |                      | 1.02.01.01.012 - Doğa Yürüyüşü (Yaz) Eğitimi Kursu                            | 2023 | 2023220023 |
|                |                      | 2.01.03.01.085 - Hayatımızdaki Öğretmen Semineri                              | 2023 | 2023002449 |
|                |                      | 2.01.03.01.095 - Türk Mitolojisinin Eğitimdeki Yeri ve Önemi Semineri         | 2023 | 2023002450 |
|                |                      | 2.01.03.01.185 - MEB Birim Amirlerinin Öğretmen Bilgilendirme Semineri        | 2023 | 2023007736 |
|                |                      | 2.01.03.01.137 - Okul Kültürünün Geliştirilmesi Semineri                      | 2023 | 2023003856 |
|                |                      | 2.02.04.01.071 - Özel Yetenekli Öğrencilerin Ayırt Edici Özellikleri Semineri | 2023 | 2023003870 |

**Tablo 12.** Kurumdaki Mevcut Hizmetli / Memur Sayısı

|   | Görevi           | Erkek | Kadın | Eğitim Durumu            | Hizmet Yılı | Toplam |
|---|------------------|-------|-------|--------------------------|-------------|--------|
| 1 | Memur            | 0     | 0     |                          |             |        |
| 2 | Hizmetli (İŞKUR) | 0     | 2     | İlköğretim<br>İlköğretim |             | 2      |
| 3 | .....            |       |       |                          |             |        |
| 4 | .....            |       |       |                          |             |        |



**Tablo 13.** Okul Rehberlik Hizmetleri

| Mevcut Kapasite                 |  |  |                      | Mevcut Kapasite Kullanımı ve Performans |                 |             |   |                     |                  |
|---------------------------------|--|--|----------------------|---|-----------------|-------------|---|---------------------|------------------|
| Psikolojik Danışman Norm Sayısı | Görev Yapan Psikolojik Danışman Sayısı | İhtiyaç Duyulan Psikolojik Danışman Sayısı | Görüşme Odası Sayısı | Danışmanlık Hizmeti Alan                |                 |             | Rehberlik Hizmetleri İle İlgili Düzenlenen Eğitim/Paylaşım Toplantısı vb. Faaliyet Sayısı |                     |                  |
|                                 |  |  |                      | Öğrenci Sayısı                          | Öğretmen Sayısı | Veli Sayısı | Öğretmenlere Yönelik  | Öğrencilere Yönelik | Velilere Yönelik |
| 1                               | 1                                      | -  | 1                    | 150                                     | 15              | 138         | 3   | 8                   | 3                |

### 2.7.3. *Teknolojik Düzey*

Okulumuzda Milli Eğitim Bakanlığının kullanıma açtığı MEBBİS, E-Okul, EBA, TEFBİS, İKS gibi modüller okul idaresi ve personeli tarafından etkin ve verimli kullanılmaktadır.

Okulumuzda Eğitim alanında yeni teknolojiler kullanılmaktadır. Tüm sınıflarımızda Etkileşimli tahtalar bulunmakta ve etkili şekilde kullanılmaktadır. Yine Fotokopi Makinesi, yazıcılar, ve internet bağlantımız bulunmaktadır. Teknolojinin önemi ve çağdaş eğitim anlayışımızdan hareketle öğretmenlerimiz, ders ortamında bilgisayar, projeksiyon, internet vb. araç-gereçleri ihtiyaç duyduklarında kullanmaktadırlar. Ayrıca okulumuzun [http:// lalapasacumhuriyeto0.meb.k12.tr/](http://lalapasacumhuriyeto0.meb.k12.tr/) internet sitesi bulunmaktadır. Okulumuzda öğrenciye soru çözme, konu öğrenme ve uygulanan ölçme değerlendirme sınavlarındaki eksikliklerini görme ve telafi etme imkânı sağlanmaktadır. Sınıf seviyelerine uygun konu anlatımları görsel ve işitsel içerikli cdvb. araçlar her sınıf düzeyinde kullanılmaktadır. Okulumuzda günün şartlarına ve ekonomik koşullarına uygun olmayan araç-gereçler yenileri ile değiştirilmektedir.

Öğrenciyi ilgilendiren not ve davranış notu çizelgeleri, yazılı kâğıtları arşive alınarak belli periyotlarla saklanmaktadır. Bu bilgiler; öğretmenlerin yaptığı planlar aracılığı ile şube, zümre ve çeşitli toplantılarla öğretmen, veli ve öğrencilerle paylaşılmaktadır. Öğrenci ve velinin bilgiye ulaşımı; duyuru panoları, anons, birebir görüşmeler, web sayfası, e-okul veli bilgilendirme sistemi ve toplantılar ile sağlanmaktadır. Çalışanların bilgiye erişimi ise birebir görüşmeler, internet, duyurular, panolar ve dosyalar ile gerçekleştirilmektedir.

**Tablo 15.** Teknolojik Araç-Gereç Durumu

| Araç-Gereçler              | 2021 | 2022 | 2023 | İhtiyaç |
|----------------------------|------|------|------|---------|
| Bilgisayar                 | 13   | 33   | 33   | 0       |
| Dizüstü Bilgisayar         | 2    | 2    | 3    | 0       |
| Akıllı Tahta               | 13   | 13   | 13   | 0       |
| Tablet                     | 0    | 0    | 0    | 0       |
| Yazıcı                     | 3    | 3    | 3    | 0       |
| Tarayıcı                   | 0    | 0    | 0    | 0       |
| Projeksiyon                | 2    | 2    | 2    | 0       |
| İnternet Bağlantısı        | 1    | 1    | 1    | 0       |
| Fen Laboratuvarı           | 1    | 1    | 1    | 0       |
| Bilgisayar Lab.            | 0    | 1    | 1    | 0       |
| Faks                       | 0    | 0    | 0    | 0       |
| Güvenlik Kamerası          | 13   | 13   | 16   | 0       |
| Fotokopi Makinesi          | 2    | 2    | 2    | 0       |
| Kütüphanedeki Kitap Sayısı | 1321 | 1321 | 1321 | 600     |

**Tablo 16.** Fiziki Mekân Durumu

| Fiziki Mekân           | Var | Yok | Adedi | İhtiyaç | Açıklama                  |
|------------------------|-----|-----|-------|---------|---------------------------|
| Öğretmen Çalışma Odası | VAR |     | 1     |         |                           |
| Ekipman Odası          | VAR |     | 1     |         | Alan Yetersiz             |
| Kütüphane              | VAR |     | 1     |         |                           |
| Rehberlik Servisi      | VAR |     | 1     |         |                           |
| Resim Odası            |     | YOK |       | 1       |                           |
| Müzik Odası            | VAR |     |       |         |                           |
| Çok Amaçlı Salon       |     | YOK |       | 1       | Mutlak İhtiyaç            |
| Spor Salonu            |     | YOK |       | 1       | Okul Bahçesi Kullanılıyor |

#### 2.7.4. *Mali Kaynaklar*

Giderlerle ilgili düzenlemeler Okul Aile Birliđi tarafından yapılmaktadır. Okulumuz kâr amacı gütmeyen bir kuruluştur. Okulumuz bütçesi oluşturulurken çalışanlar bilgilendirilmektedir. Toplantılarda belirlenen ihtiyaçlar okulumuz finansal kaynaklarından sağlanmaktadır.

Kurumun mali kaynakları, bütçe büyüklüğü, döner sermaye, okul-aile birliđi gelirleri, kantin vb. gelirler ve harcama kalemleri ortaya konulur. Bütçe işlemlerinin kim tarafından yürütüldüğü belirtilir. Enflasyon oranı da dikkate alınarak plan dönemi boyunca gerçekleşecek kaynak artışı tahmini olarak belirlenir.

Okul Aile Birliđi çalışanları, Okul Gelişim Yönetim Ekibi ve toplantılarda birlikte olunarak bilgi birikimi aktarılmaktadır. Ayrıca tüm gelir ve giderler TEFBİS sistemine işlenmektedir.

- Bütçenin stratejik plana dayalı olarak hazırlanması,
- Hizmet etkinliğinin ölçülmesine, performans göstergelerinin oluşturulmasına ve kontrol-izleme süreçlerinin etkin ve hızlı şekilde yapılması sağlanacaktır.
- Söz konusu amaçların gerçekleştirilmesi bir yandan kaynakların etkinlik, verimlilik ve tutumluluk ilkelerinin hayata geçirilmesine diđer yandan hesap verilebilirlik ile mali saydamlığın sağlanmasına hizmet edecektir.

**Tablo 17.** Kaynak Tablosu

| Kaynaklar           | 2024   | 2025    | 2026    | 2027    | 2028    |
|---------------------|--------|---------|---------|---------|---------|
| Genel Bütçe         | 50.000 | 60.000  | 80.000  | 100.000 | 120.000 |
| Okul Aile Birliđi   | 10.000 | 20.000  | 20.000  | 30.000  | 40.000  |
| Özel İdare          |        |         |         |         |         |
| Kira Gelirleri      | 20.000 | 25.000  | 32.000  | 38.000  | 44.000  |
| Dış Kaynak/Projeler |        |         |         |         |         |
| Diđer               |        |         |         |         |         |
| TOPLAM              | 80.000 | 105.000 | 132.000 | 168.000 | 204.000 |

**Tablo 18.** Harcama Kalemler

| Harcama Kalemi             | Çeşitleri   |
|----------------------------|---|
| Personel                   | YOKTUR  |
| Onarım                     | Okul/kurum binası ve tesisatlarıyla ilgili her türlü küçük onarım; makine, bilgisayar, yazıcı vb. bakım giderleri |
| Sosyal-sportif faaliyetler | Etkinlikler ile ilgili giderler   |
| Temizlik                   | Temizlik malzemeleri alımı  |
| İletişim                   | Telefon giderleri   |
| Kırtasiye                  | Her türlü kırtasiye ve sarf malzemesi giderleri   |

**Tablo 19.** Gelir-Gider Tablosu

| YILLAR                      | 2021     |          |  | 2022      |           | 2023       |            |
|-----------------------------|----------|----------|--|-----------|-----------|------------|------------|
| HARCAMA KALEMLERİ           | GELİR    | GİDER    |  | GELİR     | GİDER     | GELİR      | GİDER      |
| Temizlik                    |          | 700      |  |           | 4.000     |            | 10.000     |
| Küçük Onarım                |          | 0        |  |           | 18.082    |            | 125.200,53 |
| Bilgisayar Harcamaları      |          | 0        |  |           | 0         |            | 21.000     |
| Büro Makinaları Harcamaları |          | 0        |  |           | 3.600     |            |            |
| Telefon                     |          | 0        |  |           | 0         |            | 8.559      |
| Sosyal Faaliyetler          |          | 980      |  |           | 5.600     |            | 8.900      |
| Kırtasiye                   |          | 525,60   |  |           | 7.980     |            | 56.000     |
| GENEL                       | 2.205,60 | 2.205,60 |  | 39.262,20 | 39.262,20 | 140.379,53 | 140.379,53 |

### 2.7.5. İstatiki Veriler

Cumhuriyet Ortaokulu ile ilgili sayısal veriler aşağıdaki konu başlıkları halinde ilgili tablolarda sunulmuştur.

- Öğrenci durumu
- Öğrenci kursları
- Okulun akademik başarısı
- Okulda yapılan sosyal faaliyetler
- Okulda yapılan kültürel faaliyetler
- Sosyal kulüp çalışmaları
- Personel devam durumu
- Okulun dış çevre tarafından düzenlenen proje ve faaliyetlerden yararlanma-katılma durumu
- Okula ulaşım
- Isınma durumu
- Okulun işbirliği yaptığı kurum ya da kişiler, okulca düzenlenen konferans vb. sunumlar

**Tablo 1:** 2023-2024 Öğrenci mevcut listesi

| SINIFLAR      | E         | K         | T          |
|---------------|-----------|-----------|------------|
| 5. SINIF      | 24        | 21        | 45         |
| 6. SINIF      | 20        | 23        | 43         |
| 7. SINIF      | 20        | 17        | 37         |
| 8. SINIF      | 16        | 9         | 25         |
| <b>TOPLAM</b> | <b>80</b> | <b>70</b> | <b>150</b> |

**Tablo 2:** Karşılaştırmalı Öğretmen-Öğrenci Durumu 2024

| Karşılaştırmalı Öğretmen/Öğrenci Durumu (2024)ÖĞRETMEN | ÖĞRENCİ        |                       | OKUL |
|--|----------------|-----------------------|------|
|  | Öğrenci sayısı | Toplam öğrenci sayısı |      |
| Toplam öğretmen sayısı                                 | Kız            | Erkek                 |      |
| 16   | 70             | 80                    | 150  |
|  |                |                       | 9,37 |

**Tablo 3: Özel Gereksinimli Öğrenci Listesi**

| Tam Zamanlı Kaynaştırma/Bütünleştirme Yoluyla Eğitim Uygulamaları Öğrenci Sayısı |           |   |
|--|-----------|---|
| Sınıfı/Şubesi  | Cinsiyeti | Engel Durumu  |
| 5B   | ERKEK     | Özel Öğrenme Güçlüğü  |
| 6A   | ERKEK     | İşitme Yetersizliği/Az İşiten                                       |
| 6A   | ERKEK     | Özel Öğrenme Güçlüğü  |
| 6B   | KIZ       | Dil ve Konuşma Güçlüğü<br>Özel Öğrenme Güçlüğü                      |
| 7A   | KIZ       | Özel Öğrenme Güçlüğü  |
| 7A   | KIZ       | Özel Öğrenme Güçlüğü<br>İşitme Yetersizliği Az İşiten               |
| 7A   | ERKEK     | Özel Öğrenme Güçlüğü  |
| 7A   | KIZ       | Özel Öğrenme Güçlüğü<br>Dikkat Eksikliği ve Hiperaktivite Bozukluğu |
| 7B   | ERKEK     | Özel Öğrenme Güçlüğü  |
| 8A   | ERKEK     | Özel Öğrenme Güçlüğü  |
| 8B   | ERKEK     | Özel Öğrenme Güçlüğü  |

**Tablo 4: Sınıf Tekrarı Yapan Öğrenci Sayısı**

| Sınıf Tekrarı Yapan Öğrenci Sayısı |                       |                                    |
|------------------------------------|-----------------------|------------------------------------|
| Öğretim Yılı                       | Toplam Öğrenci Sayısı | Sınıf Tekrarı Yapan Öğrenci Sayısı |
| 2020-2021                          | 140                   | 0                                  |
| 2021-2022                          | 136                   | 0                                  |
| 2022-2023                          | 152                   | 2                                  |

**Tablo 5: Sosyal alanlar ve Kapasiteleri**

| Okul Bölümleri   |                     | Özel Alanlar            | Var | Yok |
|--|---------------------|-------------------------|-----|-----|
| Okul Kat Sayısı  | 2                   | Çok Amaçlı Salon        |     | *   |
| Derslik Sayısı   | 10                  | Çok Amaçlı Saha         |     | *   |
| Derslik Alanları (m <sup>2</sup> )                                 | 52 m <sup>2</sup>   | Kütüphane               | *   |     |
| Kullanılan Derslik Sayısı  | 8                   | Fen Laboratuvarı        | *   |     |
| Şube Sayısı  | 8                   | Bilgisayar Laboratuvarı | *   |     |
| İdari Odaların Alanı (m <sup>2</sup> )                             | 21,30m <sup>2</sup> | İş Atölyesi             |     | *   |
| Öğretmenler Odası (m <sup>2</sup> )                                | 29,20m <sup>2</sup> | Beceri Atölyesi         |     | *   |
| Okul Oturum Alanı (m <sup>2</sup> )                                | 861m <sup>2</sup>   | Pansiyon                |     | *   |
| Okul Bahçesi (Açık Alan) (m <sup>2</sup> )                         | 4316m <sup>2</sup>  |                         |     |     |
| Okul Kapalı Alan (m <sup>2</sup> )                                 | 861m <sup>2</sup>   |                         |     |     |
| Sanatsal, bilimsel ve sportif amaçlı toplam alan (m <sup>2</sup> ) | 3860m <sup>2</sup>  |                         |     |     |
| Spor Malzeme Odası (m <sup>2</sup> )                               | 22m <sup>2</sup>    |                         |     |     |
| Tuvalet Sayısı   | 4                   |                         |     |     |
| Diğer (.....)  |                     |                         |     |     |

**Tablo 6: Okula Ulaşım**

| Ulaşım         |                         |  |  |
|----------------|-------------------------|--|--|
| Öğrenci Sayısı | Taşımali Öğrenci Sayısı |  |  |
| 150            | 76                      |  |  |

Okulumuzda taşımali eğitim sistemi uygulanmaktadır. Lalapaşa'nın köylerinden ilçeye 3 hat şeklinde taşıma yapılmaktadır.

**Tablo 7: Isınma**

Okulumuz kalorifer sistemi ile ısınmaktadır. Isınma konusunda herhangi bir problem yaşanmamaktadır. Okulumuz 2023 Temmuz itibariyle doğalgaz ile ısınma sistemine geçmiştir.



**Tablo 8:** Okulun Dış Çevre tarafından düzenlenen faaliyetlere katılma yararlanma durumu

| Faaliyetler             |   |  |  |
|-------------------------|---|--|--|
| FAALİYET                | ETKİNLİĞİN ADI  |  |  |
| TÜBİTAK                 | BİLİM SÖYLEŞİLERİ (Bilimin Doğasına Yolculuk)   |  |  |
| SPORTİF YARIŞMALAR -MEM | -Yüzüncü Yıl Cumhuriyet Koşusu<br>-Yüzüncü Yıl Cumhuriyet Futbol Müsabakaları<br>Oryantiring, Bilek Güreşi, Satranç, Dart, Atletizm, Futsal, Akıl ve Zeka Oyunları  |  |  |
| FİDAN DİKİMİ-MEM        | 11 Kasım-Fidan dikme etkinlikleri yapıldı.  |  |  |
| PROJELER-MEM            | YÜZYIL PROJELERİ<br>--Edirne Okuyor Projesi<br>-Okulumu Güzelleştiriyorum Projesi<br>-Şehrimiz Edirne Projesi<br>-Okul Yayınlarımız Projesi<br>-Su, Hayat, Enerji, Gelecek Projesi<br>-Bir Kahvenizi İçeriz Projesi |  |  |
| PROJELER-MEB            | -Dilimizin Zenginlikleri Projesi  |  |  |
| PROJELER                | Erasmus+  |  |  |

**Tablo 9:** Okulun iş birliği yaptığı kurum ya da kişiler, okulca düzenlenen konferans vb.sunumlar

| Faaliyetler  |   |  |  |
|--------------|---|--|--|
| FAALİYET     | ETKİNLİĞİN ADI  |  |  |
| SEMİNER-OKUL | Psikolojik Sağlık-veli Semineri-Fatma SARI  |  |  |
| SEMİNER-OKUL | Problem Çözme Becerileri-Veli Semineri-Fatma SARI                                     |  |  |
| SEMİNER-OKUL | Okul Başarısını Arttırmada Ailenin Rolü-Veli Semineri- Fatma SARI                     |  |  |
| SEMİNER-OKUL | Kız Öğrenciler İçin Ergenlik Dönemi ve Kişisel Sınırlar Mahremiyet Eğitimi-Fatma SARI |  |  |
| SEMİNER-OKUL | Erken yaşta ve Zorla Evlilik Veli Bilgilendirme Eğitimi-Fatma SARI                    |  |  |
| SEMİNER-OKUL | 8.Sınıflar Verimli Ders Çalışma Teknikleri Semineri-Fatma SARI                        |  |  |
| SEMİNER-OKUL | Eğitim Ortamında Dijitalleşmenin Etkileri-Ayhan ATAHAN                                |  |  |
| SEMİNER-OKUL | Code-Week Kodlama Etkinlikleri-Ayhan ATAHAN   |  |  |
| SEMİNER-OKUL | Afet Bilinci Öğrenci Eğitimi - Ufuk ÖZCAN   |  |  |
| SEMİNER-OKUL | Afet Bilinci Veli Eğitimi - Ufuk ÖZCAN  |  |  |

|                                      |  |  |  |
|--------------------------------------|--|--|--|
| <b>SEMİNER-İLÇE SAĞLIK MÜDÜRDÜĞÜ</b> | Ağız ve Diş Sağlığı hakkında öğrencilere bilgilendirmeler yapıldı. Sağlıklı Beslenme, Fiziksel Aktivite, Teknoloji Bağımlılığı |  |  |
| <b>SEMİNER-İL TOPLUM SAĞLIĞI</b>     | Akran Zorbalığı ve Ergenlik Dönemi. SHU Fatih ANNADINÇ   |  |  |
| <b>NARKO-REHBER-EMNİYET</b>          | Narkorehber öğrenci eğitimi.   |  |  |
| <b>CAMİ ZİYARETLERİ-DİYANET/MEM</b>  | Cami ziyaretleri planlanarak gerçekleştirilmektedir.   |  |  |
| <b>TİF DİYANET/MEM</b>               | İzcilik Bilgilendirme-Talha KARACA   |  |  |

**Tablo 10:** Okulda yapılan kültürel faaliyetler

| <b>Faaliyetler</b>              |  |            |            |
|---------------------------------|--|------------|------------|
| <b>FAALİYET</b>                 | <b>ETKİNLİĞİN ADI</b>  |            |            |
| <b>GEZİ</b>                     | Ankara Gezisi  | 4 Öğretmen | 40 Öğrenci |
| <b>GEZİ</b>                     | İstanbul Gezisi  | 4 Öğretmen | 41 Öğrenci |
| <b>SEMİNER-OKUL</b>             | Kariyer Günleri Polislik-Enes KÜÇÜKATEŞ  |            | Tüm okul   |
| <b>SEMİNER-OKUL</b>             | Kariyer Günleri Sağlık-Dr. Zafer UYGUN   |            | Tüm okul   |
| <b>SEMİNER-İLÇE SAĞLIK MÜD.</b> | Ağız ve Diş Sağlığı hakkında öğrencilere bilgilendirmeler yapıldı. Sağlıklı Beslenme, Fiziksel Aktivite, Teknoloji Bağımlılığı |            | Tüm Okul   |
| <b>NARKO-GENÇLİK-EMNİYET</b>    | Narkorehber öğrenci eğitimi.   |            | 15 veli    |
| <b>KERMES</b>                   | Geleneksel El Sanatları ve Yiyecek Kermesi   |            | Tüm okul   |
| <b>EĞİTİM</b>                   | Okulda Diyabet Eğitimi   |            | Tüm okul   |
| <b>YARIŞMA</b>                  | En Temiz Sınıf   |            | Tüm okul   |

### Okulda yapılan sosyal faaliyetlerin durumu;

Okulumuz yayınlanmış olan belirli gün ve haftaları temel alarak bizler için uygun olan günleri, törenleri vb. anma günlerini zamanında tüm öğretmenlerimiz ve öğrencilerimizle kutlamaktadır. Bu faaliyetler okulun resmi internet sitesi ve farklı yollarla okul çevresiyle paylaşılmaktadır. Gerekli pano çalışmaları ve bilgilendirmeler yapılmaktadır. Kutlama ve törenlerde okulumuz için verilen kutlama görevi eksiksiz bir şekilde öğretmen ve öğrencilerimizle yapılmaktadır.

**Tablo 11:** Sosyal Kulüp Çalışmaları

| Kulüp Adı                          | Sorumlu Öğretmen        |
|------------------------------------|-------------------------|
| AFET HAZIRLIK KULÜBÜ               | HASAN KAHRAMAN          |
| DEĞERLER KULÜBÜ                    | İLKNUR KORKMAZ          |
| BİLİŞİM VE İNTERNET KULÜBÜ         | AYHAN ATAHAN            |
| KÜLTÜR VE EDEBİYAT KULÜBÜ          | UMUT ÇOLAK, İDRİS ÇELİK |
| GEZİ, TANITMA, TURİZM KULÜBÜ       | SENA SARAÇOĞLU          |
| eTwinning KULÜBÜ                   | REMZİYE BİRCAN EFEN     |
| SPOR KULÜBÜ                        | UFUK ÖZCAN              |
| SAĞLIK,TEMİZLİK VE BESLENME KULÜBÜ | HATİCE ENGİN            |
| SİVİL SAVUNMA KULÜBÜ               | HALİL İBRAHİM YAVUZ     |
| MÜZİK KULÜBÜ                       | GÖKHAN GÖKDEMİR         |
| GELENEKSEL SANATLAR KULÜBÜ         | İLKNUR ORAK             |

Kulüp çalışmalarımız zamanında ve titizlikle yürütülmektedir.

**Tablo 12:** Personel Sevk Durumu

| Öğretmenlerin Rapor Bilgileri 2023 yılına ait |                                       |  |  |
|---|---------------------------------------|--|--|
| 1-5 Gün Arası Rapor Alan Kişi Sayısı          | 5-10 Gün Arası Rapor Alan Kişi Sayısı | 10-20 Gün Arası Rapor Alan Kişi Sayısı | 20-40 Gün Arası Rapor Alan Kişi Sayısı |
| 9   | 1                                     | -                                      | 1                                      |

**Tablo 13:** Öğrenci Kursları

| DYK Açılan Dersler 2020-2021  | Egzersiz Çalışmaları 2021-2022 |
|---|--------------------------------|
| 8. sınıf öğrencileri için Türkçe, Yabancı Dil, Metmatik, Fren Bilimleri ve DKAB derslerinden kurs açılmıştır. | Spor- 11 öğrenci               |
|   |                                |
|   |                                |

2023 yılına ait açılan herhangi bir DYK veya Egzersiz çalışması yoktur.

## **2.8. Dış Çevre Analizi (Politik, Ekonomik, Sosyal, Teknolojik, Yasal ve Çevresel Çevre Analizi-PESTLE)**

Cumhuriyet Ortaokulunun çevre analizinde; kuruluşu etkileyebilecek dışsal değişimler, eğilimler değerlendirilmeye ve politik, ekonomik, sosyal ve teknolojik faktörlerincelenmiş ve belirlenmeye çalışılmıştır. Okulun dış çevresinin iyi analiz edilmesiyle fırsatlar avantaja çevirebilir, tehditler en aza indirilebilir. Okulu bir şekilde etkileyen dış çevre faktörleri, organizasyonun kontrolü ve etkisi dışındadır; ancak ürün geliştirme, iş planları, stratejik planlar ortaya koyma aşamasında bilinmesi ya da tahmin edilmesi çok önemlidir. Bu inceleme ve tahmin işlemleri için de PESTLE analizi, çok önemli bir analiz aracı olarak karşımıza çıkmaktadır.

PEST analizi, "Politik, Ekonomik, Sosyal ve Teknolojik Analizler" ifadesinin kısaltması ve stratejik yönetim süreci için yapılan dış çevre analizinde çevresel faktörlerin analizidir. Kurumun dikkate alması gereken çevresel faktörler hakkında bir resim ortaya koyar. PEST analizi, genellikle bir organizasyon ya da ürünün hangi noktada olduğunu ve nereye doğru gittiğini, içeride olan olayları bir süre sonra etkileyecek dış çevredeki gelişmeler çerçevesinde tespit etmek için kullanılan bir araçtır. PEST analizi, faaliyet gösterilen çevredeki büyük resmin görülmesine ve bu çevrede organizasyon için fırsat ve tehdit olarak algılanabilecek olan faktörlerin tespit edilmesine yardımcı olan çok kullanışlı bir analiz aracıdır.

Bu bölümde okul çevremizdeki politik, ekonomik, sosyal-kültürel ve teknolojik faktörler analiz edilmiştir.

| Politik-Yasal etkenler  | Ekonomik etkenler  |
|---|--|
| <ul style="list-style-type: none"> <li>● Kalkınma Planı ve Orta Vadeli Program,</li> <li>● Bakanlık, il ve ilçe stratejik planlarının incelenmesi,</li> <li>● Yasal yükümlülüklerin belirlenmesi,</li> <li>● Oluşturulması gereken kurul ve komisyonlar,</li> <li>● Okul/kurum çevresindeki politik durum.</li> </ul>   | <ul style="list-style-type: none"> <li>● Okul/kurumun bulunduğu çevrenin genel gelir durumu,</li> <li>● İş kapasitesi,</li> <li>● Okul/kurumun gelirini arttırıcı unsurlar,</li> <li>● Okul/kurumun giderlerini arttıran unsurlar,</li> <li>● Tasarruf sağlama imkânları,</li> <li>● İşsizlik durumu,</li> <li>● Mal-ürün ve hizmet satın alma imkânları,</li> <li>● Kullanılabilir bütçe</li> </ul>   |
| Sosyokültürel etkenler  | Teknolojik etkenler  |
| <ul style="list-style-type: none"> <li>● Kariyer beklentileri,</li> <li>● Ailelerin ve öğrencilerin bilinçlenmeleri,</li> <li>● Aile yapısındaki değişimler (geniş aileden çekirdek aileye geçiş, erken yaşta evlenme vs.),</li> <li>● Nüfus artışı,</li> <li>● Göç,</li> <li>● Nüfusun yaş gruplarına göre dağılımı,</li> <li>● Hayat beklentilerindeki değişimler (Hızlı para kazanma hırısı, lüks yaşama düşkünlük, kırsal alanda kentsel yaşam),</li> <li>● Beslenme alışkanlıkları,</li> <li>● Değerler, mesleki etik kuralları vb.</li> </ul> | <ul style="list-style-type: none"> <li>● Okul/kurumun teknoloji kullanım durumu</li> <li>● e- Devlet uygulamaları,</li> <li>● Dijital Platformlar üzerinden uzaktan eğitim imkânları,</li> <li>● Okul/kurumun sahip olmadığı teknolojik araçlar</li> <li>● Personelin ve öğrencilerin teknoloji kullanım kapasiteleri,</li> <li>● Personelin ve öğrencilerin sahip olduğu teknolojik araçlar,</li> <li>● Teknoloji alanındaki gelişmeler</li> <li>● Teknolojinin eğitimde kullanımı</li> </ul> |
| Çevresel Etkenler   |  |
| <ul style="list-style-type: none"> <li>● Hava ve su kirlenmesi,</li> <li>● Toprak yapısı,</li> <li>● Bitki örtüsü,</li> <li>● Doğal kaynakların korunması için yapılan çalışmalar,</li> <li>● Çevrede yoğunluk gösteren hastalıklar,</li> <li>● Doğal afetler (deprem kuşağında bulunma, Covid 19, kene vakaları vb.)</li> </ul>  |  |

## 2.9. Güçlü ve Zayıf Yönler İle Fırsatlar ve Tehditler (GZFT) Analizi

2024-2028 Cumhuriyet Ortaokulu Müdürlüğünün Stratejik Planının dayanaklarından birisi Müdürlüğümüzün güçlü ve zayıf yanlarını ile karşı karşıya kaldığı fırsat ve tehdit (GZFT) analizidir. Stratejik planlamanın en önemli unsurlarından biri GZFT (SWOT) analizidir. GZFT analizi, kuruluşun kendisinin ve kuruluşu etkileyen koşulların sistemli olarak incelenmesidir. GZ kuruluş içi analiz kısmını, FT ise çevre analizi kısımlarını oluşturur. Çalışma takvimi sürecinde Okulumuzun güçlü ve zayıf yanlarını, karşı karşıya olunan fırsat ve tehditleri belirlemeye yönelik olarak anket, yüz yüze görüşme ve telefon ile GZFT ölçeği uygulanmış ve bu ölçek başta Okulumuz 19 çalışanına, 148 öğrencimize ve 118 velimize olmak üzere 285 paydaşımıza GZFT ölçeği uygulanmıştır. Paydaşlardan gelen ölçekler değerlendirilmiş, uygulanan ölçek sonrası dönütler SPE ekibince değerlendirilerek GZFT matrislerimiz aşağıdaki şekilde oluşturulmuştur.

GZFT analizi sonuçları okulumuz yönetici ve öğretmenleriyle yapılan çalışmalar sonucunda değerlendirilmiş ve önceliklendirilerek son şekli verilmiştir. Ayrıca GZFT Analizi bir önceki stratejikplan GZFT Analizi ile karşılaştırılarak gözden geçirilmiştir.

Kurumun güçlü ve zayıf yönleri donanım, malzeme, çalışan, iş yapma becerisi, kurumsal iletişim gibi çok çeşitli alanlarda kendisinden kaynaklı olan güçlülükleri ve zayıflıkları ifade etmektedir ve ayrımda temel olarak okul müdürü/müdürlüğü kapsamından bakılarak iç faktör ve dış faktör ayrımı yapılmıştır.

### İçsel Faktörler \*

## GÜÇLÜ YÖNLER

|                   |   |
|-------------------|---|
| <b>Öğrenciler</b> | <ul style="list-style-type: none"><li>*Sosyal ve kültürel faaliyetlerde yaratıcı ve etkili çalışmaların yapılması</li><li>*Sınıflardaki öğrenci mevcutlarının eğitim ortamları için uygun olması</li><li>*Öğrencilerin bireysel yeteneklerinin ortaya çıkarılması</li><li>*Eğitime katkı sağlayan(ÇEDES, Okul Sağlığı, Okulum Temiz...) projelerin uygulanıyor olması</li><li>*Bilgi ve iletişim teknolojilerinin eğitim ve öğretim süreçlerinde kullanılması, her sınıfta akıllı tahtanın olması</li></ul> |
| <b>Çalışanlar</b> | <ul style="list-style-type: none"><li>*Kurum çalışanları arasında etkili iletişimin olması</li></ul>  |
| <b>Veliler</b>    | <ul style="list-style-type: none"><li>*Okul aile birliğinin etkili çalışması</li></ul>  |

|                           |  |
|---------------------------|--|
| <b>Bina ve Yerleşke</b>   | *Bahçesinin geniş olması   |
| <b>Donanım</b>            | *Okul eğitim araç ve gereçlerinin yeterli olması<br>*ADSL bağlantısının hızlı olması |
| <b>Bütçe</b>              |  |
| <b>Yönetim Süreçleri</b>  | *İdarecilerin gelişime ve değişime açık olması                                       |
| <b>İletişim Süreçleri</b> | *Demokratik bir eğitimin varlığı   |
| <b>Vb.</b>                |  |

### ZAYIF YÖNLER

|                           |   |
|---------------------------|---|
| <b>Öğrenciler</b>         | Öğrenci ders dışı etkinliklerinin istenen seviyede olmaması<br>Dezavantajlı öğrencilerin fazla olması<br>Öğrencilerin akademik başarı seviyelerinin düşük olması          |
| <b>Çalışanlar</b>         | Okulumuzda personel ikametinin ilçe dışında olması  |
| <b>Veliler</b>            | Çoğunluk olarak velilerin eğitim seviyesinin düşük olması<br>Velilerin okula ve eğitime kayıtsız kalması  |
| <b>Bina ve Yerleşke</b>   | Okulumuzda sosyal ve kültürel faaliyetlerin düzenleneceği çok amaçlı bir salonun bulunmaması<br>Derslik dışında binada yeterli alanın olmaması<br>Okul deposunun olmayışı |
| <b>Donanım</b>            | Mefruşat  |
| <b>Bütçe</b>              | Maddi kaynakların yetersizliği. Velilerin destek vermemesi.   |
| <b>Yönetim Süreçleri</b>  | Bürokratik engeller   |
| <b>İletişim Süreçleri</b> | Zorunlu eğitimden ayrılmaların önlenmesine ilişkin etkili bir izleme ve önleme mekanizmasının olmaması  |
| <b>vb</b>                 |   |

## Dışsal Faktörler \*

### FIRSATLAR

|                      |   |
|----------------------|---|
| <b>Politik</b>       | Okulumuzun ilçe merkezinde olması ve resmi kurumlarla iletişimin güçlü olması   |
| <b>Ekonomik</b>      | Taşımali eğitim yoluyla 12 köye hizmet sunarak o köylerin imkânlarından yararlanılması  |
| <b>Sosyolojik</b>    | İl merkezine yakın olması ve ulaşım sorununun olması<br>Okul idaresinin ve okul aile birliğinin belediye ile ilişkilerinin iyi olması<br>*İlimizde üniversite bulunması<br>*Okul aile birliğinin okul yönetimi ile uyumlu çalışması |
| <b>Teknolojik</b>    | Sınıflarda akıllı tahta ve internet bağlantısının olması  |
| <b>Mevzuat-Yasal</b> | Merkezi yönetim bütçesinden eğitime ayrılan payın artış eğiliminde olması   |

### TEHDİTLER

|                      |  |
|----------------------|--|
| <b>Politik</b>       | Bölgeler arası gelişmişlik fark<br>Okula yönelik olumsuz toplumsal algı  |
| <b>Ekonomik</b>      | Veli profilinin düşük olması<br>Okul aile birliği gelirlerinin düşük olması  |
| <b>Sosyolojik</b>    | Veli eğitim seviyesinin düşük olması<br>Öğrenci velilerinin hem okul hem de öğrenci ile ilgilerinin yetersiz olması<br>Öğrencilerimizin birçoğunun evde çalışma odasının olmaması<br>Aile yapısında yaşanan olumsuz durumun öğrenci başarısı üzerinde olumsuz etkisi |
| <b>Teknolojik</b>    | Cep telefonu, internet ve televizyon gibi iletişim araçlarını bilinçsiz kullanma yaygınlığı  |
| <b>Mevzuat-Yasal</b> | İlçedeki seviyesi en düşük öğrencilerin okulumuzu tercih etmesi  |
| <b>Ekolojik</b>      | Bölgedeki iş imkânlarının giderek azalması nedeniyle bölgenin göç vermesiyle öğrenci sayısının giderek azalması  |



## **2.10. Tespit ve İhtiyaçların Belirlenmesi**

Gelişim ve sorun alanları analizi ile GZFT analizi sonucunda ortaya çıkan sonuçların planın geleceğe yönelim bölümü ile ilişkilendirilmesi ve buradan hareketle hedef, gösterge ve eylemlerin belirlenmesi sağlanmaktadır.

Gelişim ve sorun alanları ayrımında eğitim ve öğretim faaliyetlerine ilişkin üç temel tema olan Eğitime Erişim, Eğitimde Kalite ve kurumsal Kapasite kullanılmıştır. Eğitime erişim, öğrencinin eğitim faaliyetine erişmesi ve tamamlamasına ilişkin süreçleri; Eğitimde kalite, öğrencinin akademik başarısı, sosyal ve bilişsel gelişimi ve istihdamı da dâhil olmak üzere eğitim ve öğretim sürecinin hayata hazırlama evresini; Kurumsal kapasite ise kurumsal yapı, kurum kültürü, donanım, bina gibi eğitim ve öğretim sürecine destek mahiyetinde olan kapasiteyi belirtmektedir.

### ***Gelişim ve Sorun Alanlarımız***

#### **A-Eğitim ve Öğretime Erişim Gelişim/Sorun Alanları**

- Zorunlu eğitimden erken ayrılma
- Taşınmalı eğitim
- Ortaöğretimde devamsızlık
- Temel eğitimden ortaöğretime geçiş
- Okul türlerinin tanıtımı
- Özel eğitime ihtiyaç duyan bireylerin uygun eğitime erişimi
- Hayat boyu öğrenmeye katılım
- Yükseköğretime katılım

#### **B-Eğitim ve Öğretimde Kalite Gelişim/Sorun Alanları**

- Eğitim öğretim sürecinde sanatsal, sportif ve kültürel faaliyetler
- Okuma kültürü
- Okul sağlığı ve hijyen
- Zararlı alışkanlıklar

- Öğretmenlere yönelik hizmetiçi eğitimler
- Okul Yöneticilerinin derse girme, ders denetleme yetkisi
- Eğitimde bilgi ve iletişim teknolojilerinin kullanımı
- Örgün ve yaygın eğitimi destekleme ve yetiştirme kursları
- Temel eğitimden ortaöğretime geçiş sistemi
- Sınav odaklı sistem ve sınav kaygısı
- Eğitsel değerlendirme ve tanılama
- Eğitsel, mesleki ve kişisel rehberlik hizmetleri
- Öğrencilere yönelik uyum faaliyetleri
- Üstün yetenekli öğrencilere yönelik eğitim öğretim hizmetleri başta olmak üzere özel eğitim
- Hayat boyu rehberlik hizmeti
- Hayat boyu öğrenme kapsamında sunulan kursların çeşitliliği ve niteliği
- Önceki öğrenmelerin belgelendirilmesi
- Yabancı dil yeterliliği
- Uluslararası hareketlilik programlarına katılım
- Önceki öğrenmelerin belgelendirilmesi

### **C- Kurumsal Kapasite Gelişim/Sorun Alanları**

- Çalışma ortamları ile sosyal, kültürel ve sportif ortamların iş motivasyonunu sağlayacak biçimde düzenlenmesi
- Çalışanların ödüllendirilmesi
- Atama ve görevde yükselmelerde liyakat ve kariyer esasları ile performansın dikkate alınması, kariyer yönetimi
- Hizmet içi eğitim kalitesi
- Yabancı dil becerileri
- Öğretmenlere yönelik fiziksel alan yetersizliği
- Okul ve kurumların sosyal, kültürel, sanatsal ve sportif faaliyet alanlarının yetersizliği
- Eğitim, çalışma, konaklama ve sosyal hizmet ortamlarının kalitesinin artırılması
- Donatım eksiklerinin giderilmesi
- Okullardaki fiziki durumun özel eğitime gereksinim duyan öğrencilere uygunluğu
- İnşaat ve emlak çalışmalarının yapılmasındaki zamanlama
- Eğitim yapılarının depreme hazır oluşu
- Okul ve kurumların bütçeleme süreçlerindeki yetki ve sorumluluklarının artırılması
- Alternatif finansman kaynaklarının geliştirilmesi
- Uluslararası Fonların etkin kullanımı
- Okul-Aile Birlikleri
- İş ve işlemlerin zamanında yapılarak kamu zararı oluşturulmaması
- Kamulaştırmaların zamanda yapılması
- Kurumsal aidiyet duygusunun geliştirilmemesi
- Mevzuatın sık değişmesi
- Kurumsallık düzeyinin yükseltilmesi

- Kurumlarda stratejik yönetim anlayışının bütün unsurlarıyla hayata geçirilmemiş olması
- Stratejik planların uygulanabilmesi için kurumlarda üst düzey sahiplenmenin yetersiz olması
- Müdürlük iç ve dış paydaşları ile etkin ve sürekli iletişim sağlanamaması
- Basın ve yayın faaliyetleri.
- Mevcut arşivlerin tasnif edilerek kullanıma uygun hale getirilmesi
- İstatistik ve bilgi temini
- Hizmetlerin elektronik ortamda sunumu
- Bilgiye erişim imkânlarının ve hızının artırılması
- Teknolojik altyapı eksikliklerinin giderilmesi
- Elektronik içeriğin geliştirilmesi ve kontrolü
- Projelerin amaç-sonuç ilişkisinde yaşanan sıkıntılar
- İş güvenliği ve sivil savunma
- Diğer kurum ve kuruluşlarla işbirliği
- İş süreçlerinin çıkarılamaması
- Yetki devrinin alt kullanıcılara yeterince verilememesi
- Kamu Hizmet Standartlarının gözden geçirilerek yeniden düzenlenmesi bürokrasinin azaltılması
- Denetim anlayışından rehberlik anlayışına geçilememesi bütünsel bir izleme-değerlendirme sisteminin kurulması

### ***BÖLÜM III: GELECEĞE BAKIŞ***

Okul Müdürlüğümüzün misyon, vizyon, temel ilke ve değerlerinin oluşturulması kapsamında öğretmenlerimiz, öğrencilerimiz, velilerimiz, çalışanlarımız ve diğer paydaşlarımızdan alınan görüşler, sonucunda stratejik plan hazırlama ekibi tarafından oluşturulan Misyon, Vizyon, Temel Değerler; Okulumuz üst kuruluna sunulmuş ve üst kurul tarafından onaylanmıştır.

#### ***3.1. Misyon***

Kendi kültürünü özümseyen, buna göre değişimleri ve yenilikleri yorumlayarak katılımcı bir anlayışla hedeflerini koyabilen, evrensel, insan haklarına ve değerlerine saygılı, bilimsel düşünebilen ve milli değerlerini gelecek kuşaklara aktarabilen, sorumluluk sahibi, yurttaş olma bilincine sahip kendini ifade edebilen, yeniliğe ve değişime açık, üretken bireyler yetiştirmek.

#### ***3.2. Vizyon***

Teori ve uygulamaya yönelik eğitim anlayışı ile öğretim, araştırma ve geliştirmeyi amaçlayan teknolojiyi iyi kullanan ve bunu yaparken evrensel değerleri kendi değerlerimizle harmanlayan faaliyetleri ile eğitim – öğretim alanında lider öğrenciler yetiştiren bir ortaokul olmak

#### ***Okulun Amacı***

Öğrencileri kendine güvenen, sistemli düşünebilen, girişimci, teknolojiyi etkili bir biçimde kullanabilen, planlı çalışma alışkanlığına sahip, yaratıcılıkları gelişmiş bireyler olarak yetiştirmek.

#### ***3.3. Temel Değerler***

Okul çalışanları olarak;

- 1.Görevlerimizi yerine getirirken objektiflik ilkesini uygularız,
- 2.Tüm ilişkilerde insana saygı esasını uygular; çalışan ve hizmet alanların beklenti duygu ve düşüncelerine değer veririz,
- 3.Kurumsal ve bireysel gelişmenin “Sürekli Eğitim ve iyileştirme” anlayışının uygulanması sonucu gerçekleşeceğine inanırız ve bu doğrultuda eğitim ve iyileştirme sonuçlarını en etkin şekilde değerlendiririz,
- 4.Çalışmalarda etkililik ve verimliliğin ekip çalışmalarıyla sağlanacağı anlayışını kabullenerek ekip çalışmalarına gereken önemi veririz,
- 5.Kurumsal ve bireysel gelişmelerin bilimsel verilerin uygulama hayatına geçirilmesiyle sağlanacağına inanırız,

6.Kurumda alıřmaların bilimsel veriler doęrultusunda ve mevzuatına uygun olarak gerekleřtirildięinde bařarı saęlanacaęına inanırız,

7.Görev daęılımı ve hizmet sunumunda adil oluruz ve alıřanın kurum katkısını tanıyıp takdir ederiz.

8.Eęitime yapılan yatırımı kutsal sayar, her türlü desteęi veririz.

## ***BÖLÜM IV: AMAÇ, HEDEF VE STRATEJİLERİN BELİRLENMESİ***

Amaçlar, hedefler, performans göstergeleri ve stratejiler bir arada aşağıdaki gibi sunulmuştur.

### ***TEMA I: EĞİTİM VE ÖĞRETİMDE KALİTE***

Eğitim ve öğretimde kalite başlığı esas olarak eğitim ve öğretim faaliyetinin hayata hazırlama işlevinde yapılacak çalışmaları kapsamaktadır.

Bu tema altında akademik başarı, sınav kaygıları, sınıfta kalma, ders başarıları ve kazanımları, disiplin sorunları, öğrencilerin bilimsel, sanatsal, kültürel ve sportif faaliyetleri yer almaktadır.

|                  |   |
|------------------|---|
| <b>Amaç 1</b>    | Öğrencilerin eğitim öğretime etkin katılımlarıyla donanımlı olarak bir üst öğrenime geçişi sağlanacaktır. |
| <b>Hedef 1.1</b> | Öğrenme kayıpları önleyici çalışmalar yapılarak azaltılacaktır.   |

| <b>Performans Göstergeleri</b>   | <b>Hedef Etkisi</b> | <b>Başlangıç Değeri</b> | <b>2024</b> | <b>2025</b> | <b>2026</b> | <b>2027</b> | <b>2028</b> | <b>İzleme Sıklığı</b> | <b>Rapor Sıklığı</b> |
|--|---------------------|-------------------------|-------------|-------------|-------------|-------------|-------------|-----------------------|----------------------|
| <b>PG 1.1.1</b> Bir eğitim ve öğretim yılında destekleme ve yetiştirme kurslarına kayıt yaptıran öğrenci oranı (%)     | <b>%40</b>          | 14                      | 15          | 15          | 15          | 15          | 15          | <b>6 AY</b>           | <b>6 AY</b>          |
| <b>PG 1.1.2</b> Destekleme ve yetiştirme kurslarına devam eden öğrencilerin katılım sağladığı derslerin not ortalaması | <b>%40</b>          | 73                      | 80          | 85          | 88          | 90          | 92          | <b>6 AY</b>           | <b>6 AY</b>          |
| <b>PG 1.1.3</b> 20 gün ve üzeri özürsüz devamsızlık yapan öğrenci oranı (%)  | <b>%15</b>          | 2                       | 0           | 0           | 0           | 0           | 0           | <b>6 AY</b>           | <b>6 AY</b>          |
| <b>PG 1.1.4</b> 20 gün ve üzeri özürlü devamsızlık yapan öğrenci oranı (%)   | <b>%5</b>           | 1,8                     | 0           | 0           | 0           | 0           | 0           | <b>6 AY</b>           | <b>6 AY</b>          |

|                                      |   |
|--------------------------------------|---|
| <b>Koordinatör Birim</b>             | Okul İdaresi  |
| <b>İş Birliği Yapılacak Birimler</b> | Öğretmenler, Veliler  |
| <b>Riskler</b>                       | Salgın hastalık vb. öngörülemeyen durumlar.   |
| <b>Stratejiler</b>                   | <ul style="list-style-type: none"><li>• <b>S.1.1.1:</b> Öğrencilerin genel derslerdeki kazanım eksiklikleri tespit edilerek destekleme ve yetiştirme kurslarıyla akademik yeterliklerinin artırılması sağlanacaktır.</li><li>• <b>S. 1.1.2:</b> Dijital platformlar aracılığıyla öğrencilerin tamamlayıcı ve destekleyici eğitim almaları sağlanacaktır.</li><li>• <b>S.1.1.3:</b> DYK'lara yönelik ders içeriklerine katkı sağlayacak etkinlik, okuma vb aktivitelerin zenginleştirilmesi sağlanacaktır.</li><li>• <b>S.1.1.4:</b> Öğrencilerin devamsızlık nedenleri tespit edilerek devamsızlığa neden olan etmenler giderilecektir.<b>S. 1.1.5:</b> Öğrencilerin akademik başarılarını artırmak için çalışmalar yapılacaktır.</li></ul> |
| <b>Tespitler</b>                     | <ul style="list-style-type: none"><li>❖ Okulumuzda devamsızlık, sınıf tekrarı ve okuldan erken ayrılma nedenlerinin tespiti için araştırmalar yapılacaktır. Devamsızlık, sınıf tekrarı ve okuldan ayrılma nedenlerinin araştırılması ve bu öğrencilerin ailelerinin ziyaret edilmesi sağlanacaktır.</li><li>❖ Devamsızlık yapan öğrencilerin velileri ile özel aylık toplantı ve görüşmeler yapılacaktır.</li><li>❖ E- Okul Veli Bilgilendirme Sistemi hakkında velilere bilgilendirici toplantılar yapılacaktır.</li><li>❖ Devamsızlığı az olan öğrencilerin ödüllendirilecektir.</li><li>❖ Öğrencilerin akademik başarılarını artırmak için çalışmalar yapılacaktır.</li></ul>  |
| <b>İhtiyaçlar</b>                    |   |



|                  |  |
|------------------|--|
| <b>Amaç 2</b>    | Ortaokul kademesinde öğrencilerin kaliteli eğitime erişimleri fırsat eşitliği temelinde artırılarak bilişsel, duyuşsal ve fiziksel olarak çok yönlü gelişimleri sağlanacak ve temel hayat becerilerini edinmiş öğrenciler yetiştirilecektir. |
| <b>Hedef 2.1</b> | Öğrencilerin bilimsel, kültürel, sanatsal, sportif ve toplum hizmeti alanlarında ders dışı etkinliklere katılım oranı artırılabacaktır.  |

| Performans Göstergeleri  | Hedef Etkisi   | Başlangıç Değeri | 2024 | 2025 | 2026 | 2027 | 2028 | İzleme Sıklığı | Rapor Sıklığı |
|--|--|------------------|------|------|------|------|------|----------------|---------------|
| <b>PG 2.1.1</b> Okulda bir eğitim ve öğretim döneminde bilimsel, kültürel, sanatsal ve sportif alanlarda en az bir faaliyete katılan öğrenci oranı (%) | %20  | 84               | 92   | 94   | 96   | 98   | 100  | 6 AY           | 6 AY          |
| <b>PG 2.1.2</b> Bir eğitim ve öğretim yılında en az iki sosyal sorumluluk ve toplum hizmeti çalışmalarına katılan öğrenci oranı (%)                    | %20  | 20               | 30   | 50   | 70   | 90   | 100  | 6 AY           | 6 AY          |
| <b>PG 2.1.3</b> Bir eğitim ve öğretim yılında yerel, ulusal ve uluslararası proje, yarışma vb. etkinliklere katılan öğrenci oranı (%)                  | %20  | 20               | 30   | 50   | 70   | 90   | 100  | 6 AY           | 6 AY          |
| <b>PG 2.1.4</b> Okulda bir eğitim ve öğretim yılında geleneksel çocuk oyunları alt başlığında en az bir faaliyete katılan öğrenci oranı (%)            | %20  | 45               | 55   | 65   | 75   | 95   | 100  | 6 AY           | 6 AY          |
| <b>PG 2.1.5</b> Okulda bir eğitim ve öğretim yılında geleneksel çocuk oyunlarına yönelik olarak düzenlenen alan sayısı.                                | %20  | 0                | 1    | 2    | 2    | 2    | 3    | 6 AY           | 6 AY          |
| <b>Koordinatör Birim</b>   | Okul İdaresi   |                  |      |      |      |      |      |                |               |
| <b>İş Birliği Yapılacak Birimler</b>   | Öğretmenler, Veliler   |                  |      |      |      |      |      |                |               |
| <b>Riskler</b>   | Yerel destekçilerin yeterli olmaması.  |                  |      |      |      |      |      |                |               |
| <b>Stratejiler</b>   | <ul style="list-style-type: none"> <li><b>S.2.1.1:</b> Her bir öğrencinin bir kulüp faaliyetinde aktif olarak yer alması sağlanarak kulüp faaliyetlerinin etkinliği artırılabacaktır.</li> <li><b>S. 2.1.2</b> Öğrencilerin seviyelerine uygun olarak toplumsal sorunların çözümüne katkı sağlamak ve farkındalık oluşturmak amacıyla afet ve acil durum, çevre, eğitim, spor, kültür ve turizm, sağlık ve sosyal hizmetler alanlarında toplum hizmeti faaliyetlerine katılımları artırılabacaktır</li> <li><b>S.2.1.3:</b> Okul bünyesinde yarışmalar düzenlenecektir.</li> <li><b>S.2.1.4:</b> Okul bahçeleri çocukların geleneksel oyunlarla vakit geçirmelerini sağlayacak ve gelişimlerini destekleyecek şekilde etkin olarak kullanılacaktır.</li> </ul> |                  |      |      |      |      |      |                |               |

|                   |   |
|-------------------|---|
|                   | <ul style="list-style-type: none"><li>• <b>S. 2.1.5:</b> Öğrencilerin yerel, ulusal ve uluslararası proje ve yarışmalara katılmaları teşvik edilecektir..</li></ul>   |
| <b>Tespitler</b>  | <ul style="list-style-type: none"><li>❖ Kulüp faaliyetlerinde öğrencilerin sorumluluk ve okula bağlılık duyguları canlandırılacaktır.</li><li>❖ Toplumun bir parçası olduklarının farkına varacaklardır.</li><li>❖ Yarışmalar vasıtasıyla öğrencilerin özgüveni pekişecektir.</li><li>❖ Oyun ve spor alanları sayesinde öğrenciler okulda isteyerek ve hoşça vakit geçirme imkanı bulacaktır.</li><li>❖ Öğrencilerin sportif ve sosyal alanda başarılarını daha üst düzeye çıkarmak için çalışmalar yapılacaktır.</li></ul> |
| <b>İhtiyaçlar</b> |   |

|                  |   |
|------------------|---|
| <b>Amaç 3</b>    | Öğrencilere medeniyetimizin ve insanlığın ortak değerleriyle çağın gereklerine uygun bilgi, beceri, tutum ve davranışlar kazandırılacaktır. |
| <b>Hedef 3.1</b> | Öğrencilerin akademik başarılarıyla birlikte tasarım ve girişimcilik yönlerini artırmaya yönelik bütüncül çalışmalar yürütülecektir.        |

| Performans Göstergeleri   | Hedefe Etkisi   | Başlangıç Değeri | 2024 | 2025 | 2026 | 2027 | 2028 | İzleme Sıklığı | Rapor Sıklığı |
|---|---|------------------|------|------|------|------|------|----------------|---------------|
| <b>PG 3.1.1</b> Bir eğitim ve öğretim yılında yerel, ulusal ve uluslararası proje, yarışma vb. etkinliklere katılan öğrenci oranı (%) | %30   | 65               | 70   | 75   | 80   | 85   | 90   | 6 AY           | 6 AY          |
| <b>PG 3.1.2</b> Okulun katılım sağladığı ulusal ve uluslararası proje sayısı  | %10   | 2                | 3    | 3    | 4    | 4    | 5    | 6 AY           | 6 AY          |
| <b>PG 3.1.3</b> Öğrenci başına okunan kitap sayısı  | %30   | 3                | 5    | 7    | 8    | 9    | 10   | 6 AY           | 6 AY          |
| <b>PG 3.1.4</b> Matematik dersi yıl sonu puanı ortalaması   | %15   | 53,78            | 60   | 63   | 65   | 70   | 74   | 6 AY           | 6 AY          |
| <b>PG 3.1.5</b> Türkçe dersi yıl sonu puanı ortalaması  | %15   | 64,71            | 67   | 70   | 75   | 77   | 80   | 6 AY           | 6 AY          |
| <b>Koordinatör Birim</b>  | Okul İdaresi.   |                  |      |      |      |      |      |                |               |
| <b>İş Birliği Yapılacak Birimler</b>  | Öğretmenler, Veliler  |                  |      |      |      |      |      |                |               |
| <b>Stratejiler</b>  | <ul style="list-style-type: none"> <li><b>S.3.1.1:</b> Öğrencilerin genel derslerdeki kazanım eksiklikleri tespit edilerek destekleme ve yetiştirme kurslarıyla akademik yeterliklerinin artırılması sağlanacaktır.</li> <li><b>S. 3.1.2:</b> Öğrencilerin kompozisyon, resim, şiir vb. yarışmalara katılımları teşvik edilecek, okul içerisinde yapılan yarışmalarda ödüllendirilmeleri sağlanacaktır.</li> <li><b>S.3.1.3:</b> Okul kütüphanesi zenginleştirilecek, öğrencilerin kitap okumasını teşvik edecek etkinlikler düzenlenecektir.</li> <li><b>S.3.1.4:</b> Öğrencilerin yerel, ulusal ve uluslararası proje ve yarışmalara katılımları teşvik edilecektir.</li> </ul> |                  |      |      |      |      |      |                |               |
| <b>Tespitler</b>  | <ul style="list-style-type: none"> <li>❖ Akademik olarak kendine güvenen ve yeterli materyale sahip olabilen öğrenciler ortaya çıkarmak gerekir.</li> <li>❖ Tüm öğrencilerin yarışmalara katılımı sağlanmalıdır.</li> <li>❖ Okuma alışkanlığı tüm öğrencilere öncelikli olarak kazandırılmalıdır.</li> <li>❖ Öğrencilerin akademik başarılarını artırmak için çalışmalar yapılacaktır.</li> </ul>   |                  |      |      |      |      |      |                |               |
| <b>İhtiyaçlar</b>   | Yardımcı kaynak ihtiyacı. Maddi Kaynaklar   |                  |      |      |      |      |      |                |               |

## TEMA II: KURUMSAL KAPASİTE

Kurumsal kapasite ise kurumsal yapı, kurum kültürü, donanım, bina gibi eğitim ve öğretim sürecine destek mahiyetinde olan kapasiteyi belirtmektedir.

|  |  |                         |             |             |             |             |             |                       |                      |
|--|--|-------------------------|-------------|-------------|-------------|-------------|-------------|-----------------------|----------------------|
| <b>Amaç 1</b>  | Eğitim ve öğretim faaliyetlerinin daha nitelikli olarak verilebilmesi için okulumuzun kurumsal kapasitesi güçlendirilecektir.  |                         |             |             |             |             |             |                       |                      |
| <b>Hedef 1.1</b>   | Eğitim ve öğretimin sağlıklı ve güvenli bir ortamda gerçekleştirilmesi için okul sağlığı ve güvenliği geliştirilecektir.   |                         |             |             |             |             |             |                       |                      |
| <b>Performans Göstergeleri</b>   | <b>Hedefe Etkisi</b>   | <b>Başlangıç Değeri</b> | <b>2024</b> | <b>2025</b> | <b>2026</b> | <b>2027</b> | <b>2028</b> | <b>İzleme Sıklığı</b> | <b>Rapor Sıklığı</b> |
| <b>PG 1.1.1</b> Afet ve acil durum tatbikat sayısı   | %20  | 2                       | 3           | 3           | 4           | 4           | 4           | 6 AY                  | 6 AY                 |
| <b>PG 1.1.2</b> Sivil savunma eğitimlerine katılan öğrenci ve öğretmen sayısı  | %20  | 165                     | 170         | 175         | 180         | 185         | 190         | 6 AY                  | 6 AY                 |
| <b>PG 1.1.3</b> Hijyen, gıda güvenliği, bulaşıcı hastalıklar ile ilgili konularda verilen eğitim alan öğrenci, öğretmen ve personel sayısı | %20  | 132                     | 140         | 150         | 160         | 170         | 180         | 6 AY                  | 6 AY                 |
| <b>PG 1.1.4</b> Akran zorbalığı ve siber zorbalıkla ilgili konularda eğitim alan öğretmen, öğrenci ve veli sayısı                          | %20  | 121                     | 130         | 140         | 170         | 180         | 200         | 6 AY                  | 6 AY                 |
| <b>PG 1.1.5</b> Okulda yaşanan kaza sayısı   | %20  | 1                       | 0           | 0           | 0           | 0           | 0           | 6 AY                  | 6 AY                 |
| <b>Koordinatör Birim</b>   | Okul İdaresi   |                         |             |             |             |             |             |                       |                      |
| <b>İş Birliği Yapılacak Birimler</b>   | Öğretmenler, Veliler, Sivil Savunma Birimleri  |                         |             |             |             |             |             |                       |                      |
| <b>Riskler</b>   | Eğitici temininde güçlük   |                         |             |             |             |             |             |                       |                      |
| <b>Stratejiler</b>   | <ul style="list-style-type: none"><li><b>S.1.1.1:</b> Afet ve acil durum tatbikatları düzenlenecektir.</li><li><b>S. 1.1.2:</b> Doğa, insan ve teknoloji kaynaklı (deprem, sel, heyelan, yangın, çığ ve salgın hastalıklar vb.) konularında alan uzmanları ile iş birliğinde öğretmen ve öğrencilere farkındalık eğitimleri verilecektir.</li><li><b>S.1.1.3:</b> Eğitim ortamları iş sağlığı ve güvenliği yönergesine uygun hâle getirilecektir.</li><li><b>S.1.1.4:</b> Okulun afet ve acil durum eylem planının güncel tutulması sağlanacaktır.</li><li><b>S. 1.1.5:</b> Öğrenci, öğretmen ve velilere bağımlılıkla mücadele, akran zorbalığı, siber zorbalık, sağlıklı beslenme ve obezite hijyen, bulaşıcı hastalıklar ve gıda güvenliği gibi konularda alan uzmanları ile iş birliğinde eğitimler düzenlenecektir.</li></ul> |                         |             |             |             |             |             |                       |                      |

|                   |   |
|-------------------|---|
| <b>Tespitler</b>  | <ul style="list-style-type: none"><li>❖ Eğitim ortamında gerekli düzenlemeler yapılacaktır.</li><li>❖ Alan uzmanları ile iş birliğinde eğitimler düzenlenecektir.</li><li>❖ Afet ve Acil durum planları güncel tutulmaya devam edilecektir.</li></ul> |
| <b>İhtiyaçlar</b> |   |

# OKUL REHBERLİK VE PSİKOLOJİK DANIŞMA SERVİSİ

|   |   |                         |             |             |             |             |             |                       |                      |
|---|---|-------------------------|-------------|-------------|-------------|-------------|-------------|-----------------------|----------------------|
| <b>Amaç 1</b>   | Okulda sunulan rehberlik ve psikolojik danışma servislerinin hizmet kalitesinin artırılması.  |                         |             |             |             |             |             |                       |                      |
| <b>Hedef 1.1</b>  | Öğrencilerin bir bütün olarak gelişimlerini desteklemek ve gelişimlerini olumsuz yönde etkileyebilecek risk etmenlerini azaltmak, koruyucu etmenleri artırmak amacıyla çalışmalar yürütülecektir.   |                         |             |             |             |             |             |                       |                      |
| <b>Performans Göstergeleri</b>  | <b>Hedefe Etkisi</b>  | <b>Başlangıç Değeri</b> | <b>2024</b> | <b>2025</b> | <b>2026</b> | <b>2027</b> | <b>2028</b> | <b>İzleme Sıklığı</b> | <b>Rapor Sıklığı</b> |
| <b>PG 1.1.1</b> Sosyal duygusal gelişim alanına yönelik çalışma yapılan öğrenci oranı (%) | %60   | 15                      | 20          | 25          | 30          | 35          | 40          | 6 AY                  | 6 AY                 |
| <b>PG 1.1.2</b> Akademik gelişim alanına yönelik çalışma yapılan öğrenci oranı (%)        | %20   | 40                      | 42          | 46          | 55          | 60          | 65          | 6 AY                  | 6 AY                 |
| <b>PG 1.1.3</b> Kariyer gelişim alanına yönelik çalışma yapılan öğrenci oranı (%)         | %20   | 25                      | 50          | 50          | 60          | 70          | 80          | 6 AY                  | 6 AY                 |
| <b>Koordinatör Birim</b>  | Rehberlik Servisi   |                         |             |             |             |             |             |                       |                      |
| <b>İş Birliği Yapılacak Birimler</b>  | Öğretmenler, Veliler  |                         |             |             |             |             |             |                       |                      |
| <b>Riskler</b>  | Velilerin eğitime katılımının çok düşük olması  |                         |             |             |             |             |             |                       |                      |
| <b>Stratejiler</b>  | <ul style="list-style-type: none"><li><b>S.1.1.1</b> Rehberlik ihtiyacı belirleme anketi sonuçlarından yararlanarak gelişim alanlarına yönelik öğrencilerle yürütülecek çalışmalar belirlenecektir.</li><li><b>S. 1.1.2:</b> Belirlenen çalışmalar okul rehberlik ve psikolojik danışma programı kapsamında uygulanacaktır.</li></ul>   |                         |             |             |             |             |             |                       |                      |
| <b>Tespitler</b>  | <ul style="list-style-type: none"><li>❖ Eğitim ortamında gerekli düzenlemeler yapılacaktır.</li><li>❖ Öğrencilerin sosyal, duygusal gelişimine yönelik çalışmalar yapılmalıdır.</li><li>❖ Özellikle son sınıf öğrencilerine kariyer planlamasına yönelik çalışmalar yapılacaktır.</li><li>❖ Veliler çocuğun psikososyal gelişimi konusunda mutlaka bilinçlendirilmelidir.</li></ul> |                         |             |             |             |             |             |                       |                      |
| <b>İhtiyaçlar</b>   |   |                         |             |             |             |             |             |                       |                      |

|   |   |                         |             |             |             |             |             |                       |                      |
|---|---|-------------------------|-------------|-------------|-------------|-------------|-------------|-----------------------|----------------------|
| <b>Amaç 1</b>   | Okulda sunulan rehberlik ve psikolojik danışma servislerinin hizmet kalitesinin artırılması.  |                         |             |             |             |             |             |                       |                      |
| <b>Hedef 1.2</b>  | Öğrencilerin gelişimlerini olumsuz yönde etkileyebilecek problemlerin çözümüne yardımcı olmak amacıyla çalışmalar yürütülecektir.   |                         |             |             |             |             |             |                       |                      |
| <b>Performans Göstergeleri</b>  | <b>Hedefe Etkisi</b>  | <b>Başlangıç Değeri</b> | <b>2024</b> | <b>2025</b> | <b>2026</b> | <b>2027</b> | <b>2028</b> | <b>İzleme Sıklığı</b> | <b>Rapor Sıklığı</b> |
| <b>PG 1.2.1</b> Bireysel psikolojik danışma yapılan öğrenci oranı (%)             | %50   | 37                      | 50          | 60          | 70          | 80          | 90          | 6 AY                  | 6 AY                 |
| <b>PG 1.2.2</b> Psikososyal müdahale kapsamında çalışma yapılan öğrenci oranı (%) | %50   | 5,5                     | 8           | 10          | 12          | 14          | 20          | 6 AY                  | 6 AY                 |
| <b>Koordinatör Birim</b>  | Rehberlik Servisi   |                         |             |             |             |             |             |                       |                      |
| <b>İş Birliği Yapılacak Birimler</b>  | Öğretmenler, Veliler  |                         |             |             |             |             |             |                       |                      |
| <b>Riskler</b>  | Dezavantajlı öğrenci sayısının fazla olması.  |                         |             |             |             |             |             |                       |                      |
| <b>Stratejiler</b>  | <ul style="list-style-type: none"> <li><b>S.1.1.1</b> Okul risk haritaları sonuçları doğrultusunda çalışma yapılması gereken öğrenciler belirlenecektir.</li> <li><b>S. 1.1.2:</b> Belirlenen öğrencilerle bireysel veya grupta çalışmalar yürütülecektir.</li> </ul> |                         |             |             |             |             |             |                       |                      |
| <b>Tespitler</b>  | <ul style="list-style-type: none"> <li>❖ Okul risk haritası güncel tutulacaktır.</li> <li>❖ Alan uzmanları ile iş birliğinde eğitimler düzenlenecektir.</li> <li>❖ Velilerle de çalışma sayıları arttırılacaktır.</li> </ul>  |                         |             |             |             |             |             |                       |                      |
| <b>İhtiyaçlar</b>   | Grup çalışmaları için alan yetersizliği   |                         |             |             |             |             |             |                       |                      |

|   |   |                         |             |             |             |             |             |                       |                      |
|---|---|-------------------------|-------------|-------------|-------------|-------------|-------------|-----------------------|----------------------|
| <b>Amaç 1</b>   | Okulda sunulan rehberlik ve psikolojik danışma servislerinin hizmet kalitesinin artırılması.  |                         |             |             |             |             |             |                       |                      |
| <b>Hedef 1.3</b>  | Öğrencinin gelişimini desteklemek için öğretmen, veli, yönetici ve okul içerisinde öğrenci ile iletişimde olan diğer kişilere kendilerini geliştirmeleri, ortak ve yeterli bir rehberlik anlayışı kazanmaları amacıyla çalışmalar yürütülecektir.   |                         |             |             |             |             |             |                       |                      |
| <b>Performans Göstergeleri</b>                                | <b>Hedefe Etkisi</b>  | <b>Başlangıç Değeri</b> | <b>2024</b> | <b>2025</b> | <b>2026</b> | <b>2027</b> | <b>2028</b> | <b>İzleme Sıklığı</b> | <b>Rapor Sıklığı</b> |
| PG 1.1.3 Müşavirlik hizmeti sunulan öğretmen oranı (%)        | %40   | 90                      | 92          | 94          | 96          | 98          | 100         | 6 AY                  | 6 AY                 |
| PG 1.1.2 Müşavirlik hizmeti sunulan veli oranı (%)            | %40   | 23                      | 25          | 35          | 45          | 60          | 70          | 6 AY                  | 6 AY                 |
| PG 1.1.3 Müşavirlik hizmeti sunulan diğer kişilerin oranı (%) | %20   | 3,5                     | 4           | 5           | 5           | 5           | 5           | 6 AY                  | 6 AY                 |
| <b>Koordinatör Birim</b>                                      | Rehberlik Servisi   |                         |             |             |             |             |             |                       |                      |
| <b>İş Birliği Yapılacak Birimler</b>                          | Öğretmenler, Veliler  |                         |             |             |             |             |             |                       |                      |
| <b>Riskler</b>  | Velilerin verilen hizmetlere talebinin çok düşük olması   |                         |             |             |             |             |             |                       |                      |
| <b>Stratejiler</b>  | <ul style="list-style-type: none"> <li><b>S.1.1.1</b> Rehberlik ihtiyacı belirleme anketi sonuçlarından yararlanarak öğretmen, veli ve diğer kişilere yönelik yürütülecek çalışmalar belirlenecektir.</li> <li><b>S. 1.1.2:</b> Belirlenen çalışmalar okul rehberlik ve psikolojik danışma programı kapsamında uygulanacaktır.</li> </ul> |                         |             |             |             |             |             |                       |                      |
| <b>Tespitler</b>  | <ul style="list-style-type: none"> <li>❖ Öğrencilerle yapılan çalışma sayıları imkanlar dahilinde arttırılacaktır.</li> <li>❖ Öğrencilerin sosyal, duygusal gelişimine yönelik çalışmalar yapılmalıdır.</li> <li>❖ Velilerle yapılan çalışma sayıları imkanlar dahilinde arttırılacaktır.</li> </ul>                                      |                         |             |             |             |             |             |                       |                      |
| <b>İhtiyaçlar</b>   | Grup çalışmaları için alan yetersizliği   |                         |             |             |             |             |             |                       |                      |



#### 4.5. MALİYETLENDİRME

##### 2024-2028 Stratejik Planı Faaliyet/Proje Maliyetlendirme Tablosu

| Kaynak Tablosu                      | 2024          | 2025           | 2026           | 2027           | 2028           | Toplam         |
|-------------------------------------|---------------|----------------|----------------|----------------|----------------|----------------|
| Genel Bütçe                         | 50.000        | 60.000         | 80.000         | 100.000        | 120.000        | 410.000        |
| Valilikler ve Belediyelerin Katkısı | 4.000         | 5.000          | 7.000          | 8.000          | 10.000         | 34.000         |
| Diğer (Okul Aile Birlikleri)        | 30.000        | 45.000         | 52.000         | 68.000         | 84.000         | 279.000        |
| <b>TOPLAM</b>                       | <b>84.000</b> | <b>110.000</b> | <b>139.000</b> | <b>176.000</b> | <b>214.000</b> | <b>723.000</b> |

#### 5. İZLEME VE DEĞERLENDİRME

Okulumuz Stratejik Planı izleme ve değerlendirme çalışmalarında 5 yıllık Stratejik Planın izlenmesi ve 1 yıllık gelişim planının izlenmesi olarak ikili bir ayrıma gidilmiştir.

Stratejik planın izlenmesinde 6 aylık dönemlerde izleme yapılacak denetim birimleri, İl ve İlçe Millî Eğitim Müdürlüğü ve Bakanlık denetim ve kontrollerine hazır halde tutulacaktır.

Yıllık planın uygulanmasında yürütme ekipleri ve eylem sorumlularıyla aylık ilerleme toplantıları yapılacaktır. Toplantıda bir önceki ayda yapılanlar ve bir sonraki ayda yapılacaklar görüşülüp karara bağlanacaktır.

Erdoğan ÇITAK  
Okul Müdürü